

Un valle de sensaciones

Aunque no muy visible en su inicio, si nos hemos fijando en él durante la subida, la lógica nos indica que parte de aquí.

Descendemos entre pinos y, en 200 mts el camino es claro y evidente. Muy poco después, llegamos a una bifurcación y nos desviamos a la D. Se nos incorpora un carril por la I, procedente del " corral del Feo", en la Revuelta Grande. Continuamos nuestra bajada, con piedra menuda y angulosa en el firme.

Una majada de ganado se queda a la I del camino. Un poco más adelante se separa un camal por la I y en unos centenares de metros, unos montones de piedras cortan el paso por la pista. Hay dos y están separados 100 mts. Su finalidad es impedir el paso de vehiculos que furtivean la madera. Salimos del pinar, con la presa del Burguillo al fondo.

La pista traspasa una tapia derruida y se incorpora al antiguo camino a El Tiemblo. Descendemos por el hasta llegar a 20 mts. de la ctra. y giramos bruscamente a la D, en la esquina de la tapia y continuamos paralelos a la crta. por encima de ella.

Atravesamos entre las naves de una granja avícola y desembocamos definitivamente en la crta. N-403, a medio kilómetro de El Tiemblo.

2. REVUELTA GRANDE:

Finaliza la subida. Avanzamos algo más de 300 mts. e iniciamos un descenso con algo de piedra suelta, como en el ascenso.

Se nos incorpora un ramal por la I, procedente de unos prados con un pilón grande, en la Garganta Honda. Continuamos como vamos, recorriendo un tramo llano.

A la D de la pista se queda un corral de piedra (corral feo) y tras él se va un ramal a la D. siempre de frente nos adentramos en el pinar, dejando un ramalillo que se va a la I. tras un pequeño mojón de granito. El camino se vuelve más estrecho y está cubierto lleno de piñas y pinaza.

Iniciamos una bajada fuerte pero corta. Confluye un ramal por la D, el descenso se arrellana y seguimos de frente. Nos encontramos ya en la margen I. del barranco de la Revuelta Grande.

El camino se convierte en una simple vereda de un metro de ancho y, en pocos mts, toma bastante desnivel. El firme presenta pinaza y restos de ramas.

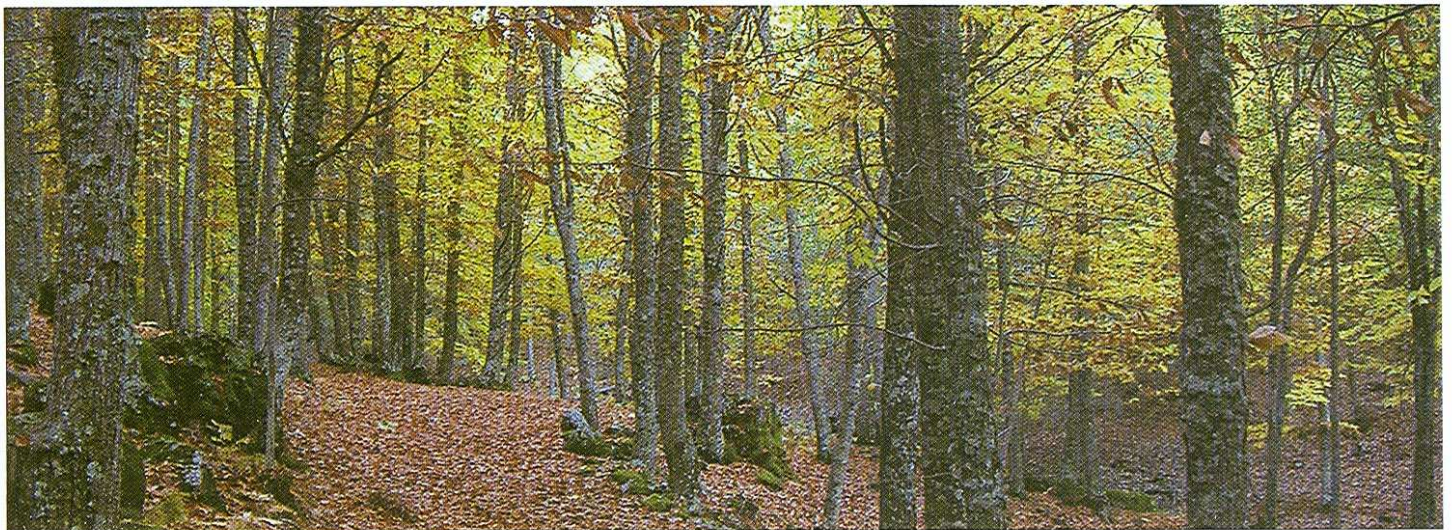
El desnivel se incrementa, con fuerte bajada de piedra suelta y torrencera. A la D, a 200 mts, una zona despejada con viñas en la ladera.

Los últimos 100 mts. son de gran dificultad por el fuerte desnivel y la piedra suelta.

Desembocamos en el antiguo camino a El Tiemblo. A la I. a 700 mts. está la presa del Burguillo. Debemos girar a la D. si deseamos volver a El Tiemblo.

El camino marcha paralelo a la ctra., por encima de ella, junto a la tapia de las viñas.

Atravesamos entre las naves de una granja avícola y 400 metros adelante, salimos a la crta. N-403. En medio kilómetro llegamos a El Tiemblo.

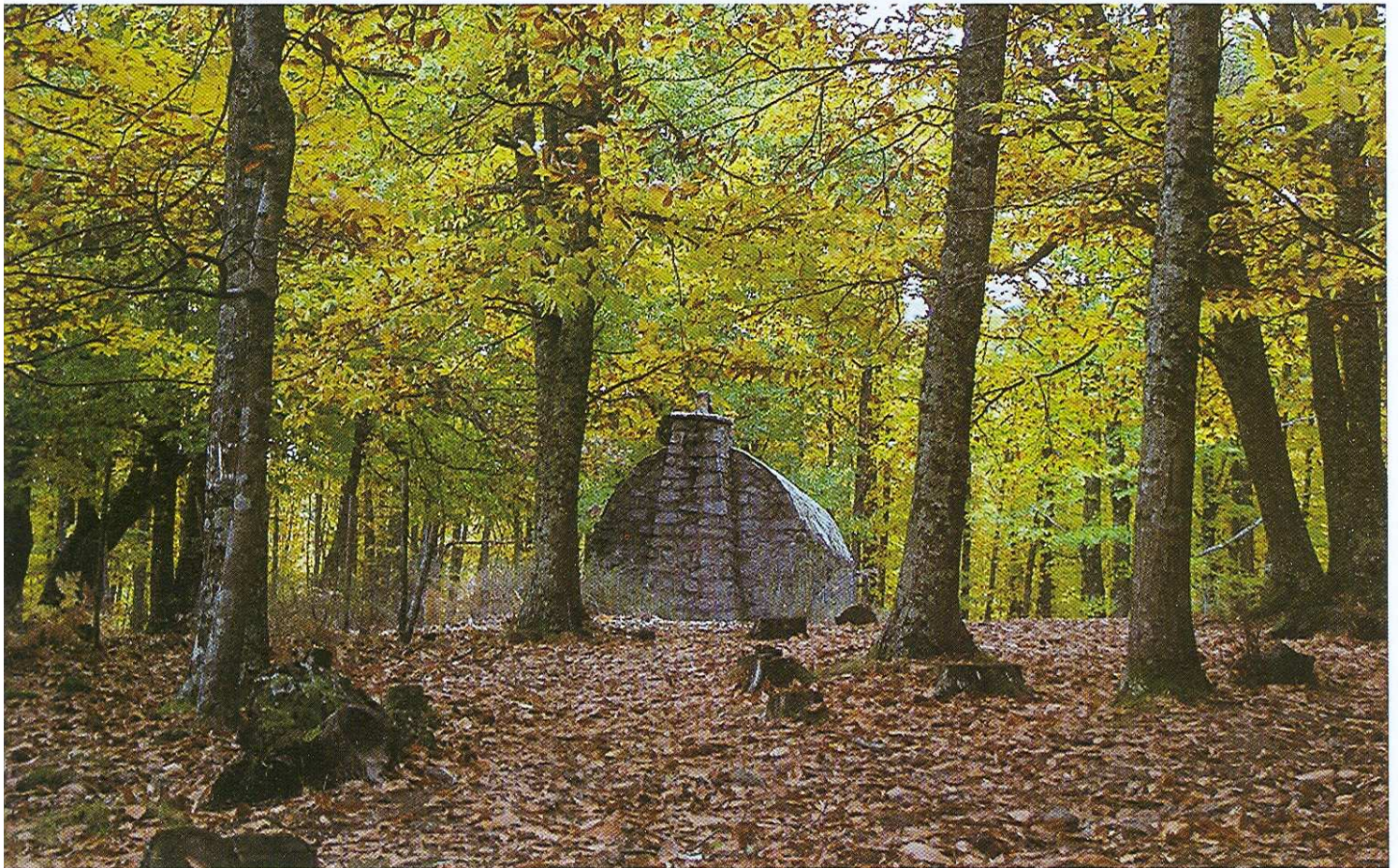


Partimos del Pº de Recoletos por el Parque del Recaudador. En la primera bifurcación tomamos el camino hormigonado de la I., dejando la residencia de ancianos a la D. Continuamos por la Fuente del Parcón y llegamos a la Artezuela, pequeña represa para el riego de las huertas. Empezamos a subir hasta ver cómo termina el buen hormigonado en la cuesta de la Argimira.

Bifurcación que tomamos de frente por los pinares de la Dehesa. Dejamos unos cerraderos de ganado y comenzamos a subir por el ramal de la D, olvidándonos del de la I que nos lleva a la Atalaya.

Continuamos subiendo por el arroyo de los Chorrancos hasta 2 Km., donde se suaviza el desnivel y podemos disfrutar de una bella vista de El Tiemblo. Continuamos la pista con un suave descenso que nos presentará el bonito merendero de El Castañar.

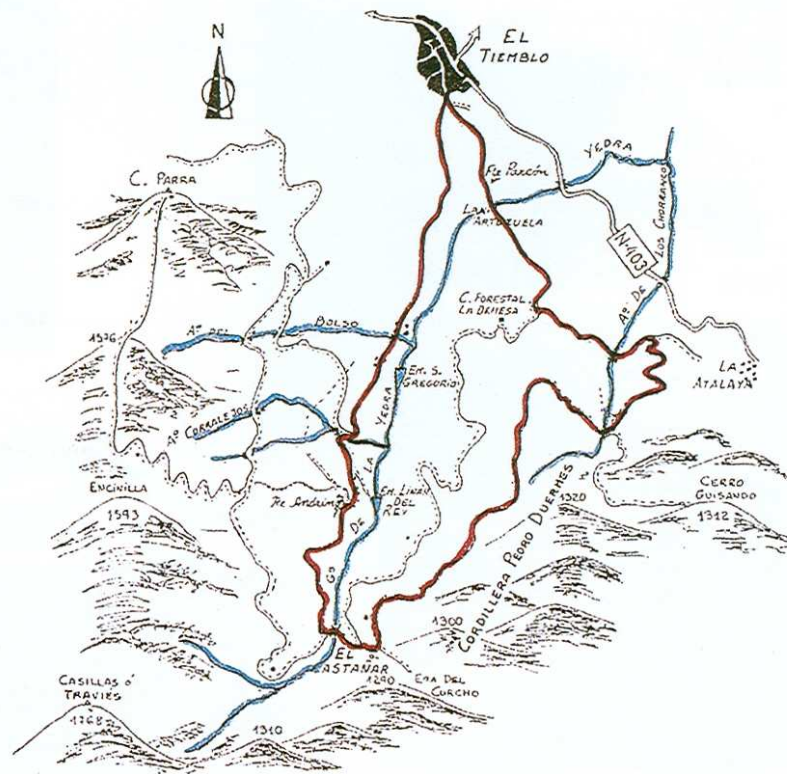
Abajo del merendero, tomamos la pista de la I, llegamos al puente de la Yedra y nos desviamos a la D. Pronto encontraremos el Pílon de los Andrinos, donde empieza una prolongada bajada que nos dejará ver el bonito pantano de San Gregorio y podremos coger la pista de asfalto que 4 Km, después nos dejará en El Tiemblo.



Ruta del Castañar

DATOS GENERALES

Longitud total de la ruta:20,5 Km
Ciclabilidad:100%
Pendiente media:+8%, -5%
Agua en todo el recorrido
Terreno: casi en su totalidad por pista forestal



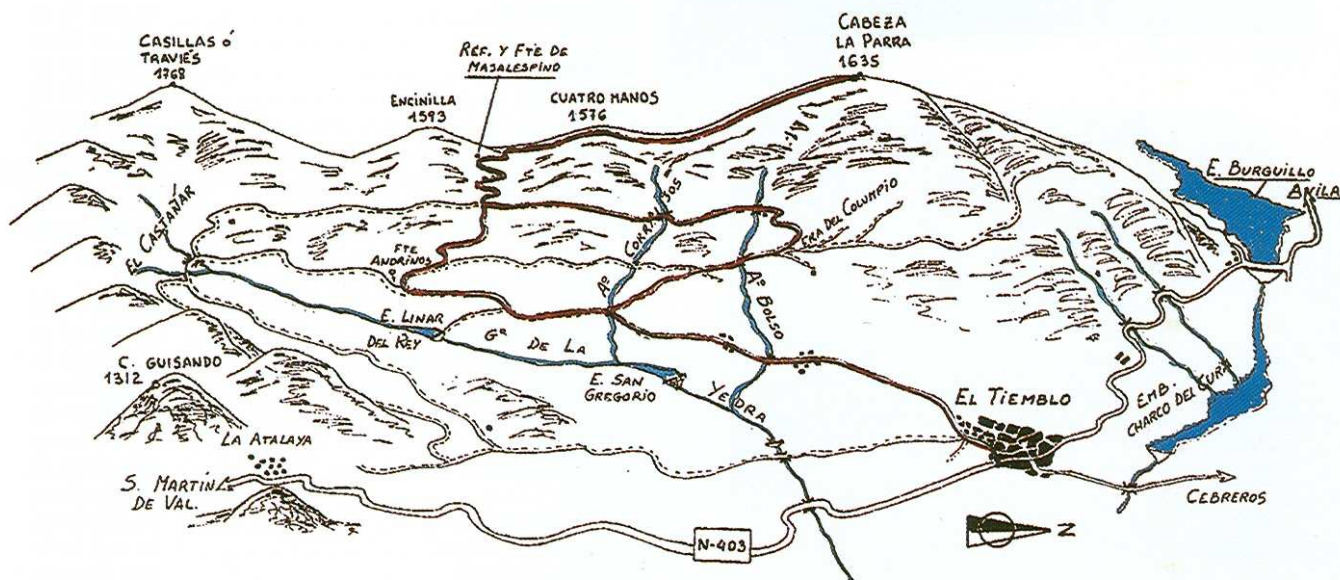
Ruta de Cabeza de la Parra

Comenzamos esta bonita y dura etapa con el mismo recorrido que en la ruta de las revueltas hasta el indicador de la Reserva en piedra (Curva de los Catalos), seguiremos la pista forestal a la I, ascendiendo por ella veremos una bajada hacia el pantano del Linar del Rey que omitiremos, cuando empieza un falso llano, sale a la D. una carretera forestal que nos lleva a la Majada de los Andrinós, seguimos ascendiendo hasta la Majada de las Vacas para culminar con una fuerte subida hasta el cruce de la carretera principal que conoceremos bien porque es más ancha.

Ni a la D. ni a la I. seguiremos de frente para enfrentarnos al gran reto de abordar el refugio de Majalespino, con un pilón que nos permitirá reponer

fuerzas para seguir subiendo al collado del Llano de Cuatro Manos, giramos a la D. en dirección Norte, hacia Cabeza de la Parra. Siguiendo la torreta que tiene en su cumbre, ascenderemos hasta ella con mucho esfuerzo para disfrutar de unas maravillosas vistas.

Volveremos por nuestros pasos, despidiéndonos del pilón de Majalespino y llegando a la carretera principal giramos a la I, pasamos por el pilón del Huerto de los Alejos, dejamos poco después el refugio de bóveda de los Chivitiles y al siguiente desvío tomamos a la D. la ancha pista que nos va a dejar en la Curva de los Catalos. A la I. descenderemos 4,5 kms para llegar a El Tiemblo.



DATOS GENERALES

Longitud total de la ruta:27,5 Km

Ciclabilidad:100%

Pendiente media:+8%, -9%

Pendiente máxima:+17%

Agua en todo el recorrido

Terreno: En su mayor parte será pista forestal



PLANO – GUIA TURISTICA

Villa de El Tiemblo (Avila)





Castaño Dorado

DATOS DE INTERES

EXTENSIÓN: 75,5 Km²- ALTITUD 700 m

POBLACIÓN DE DERECHO (2004): 4057 habitantes

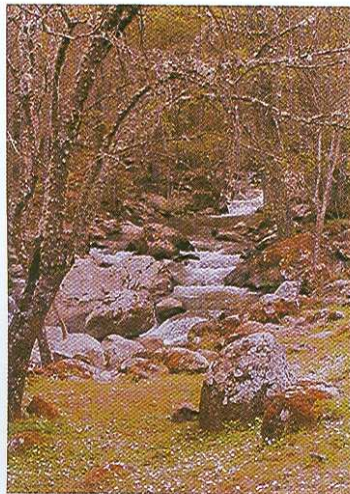
DISTANCIA A LA CAPITAL, AVILA: 45 Kms.

ACCESO DESDE AVILA: N-403

ACCESO DESDE MADRID: M-501 Y N-403.

PRINCIPALES VIAS PLUVIALES: Río Alberche y garganta de la Yedra.

RECURSOS NATURALES: Embalse de burguillo, charco del cura, Hinchona, Linar del Rey, Valle cubierto por embalse. En sus laderas de pinos, al norte se encuentra Sierra Merina (1320 m), al oeste el comienzo de la Sierra de Gredos, continuando con Cabeza de la Parra (1.635 m), La Encinilla (1.576 m) Cuatro manos (1.448 m), el Traviés o El Mirlo (1.736 m), Palincao (1.300 m), y El Cerro de Guisando (1.300 m). Desde estas alturas se disfrutan maravillosas vistas panorámicas sobre el Tietar y el Alberche.



EL ESCUDO DE LA VILLA

La única referencia que se tiene del escudo de El Tiemblo es su reproducción, en bajo relieve, de la fachada de la Casa Consistorial. En la parte superior (cabeza del jefe), aparece una cara barbada que tal vez represente un guerrero, y sobre su cabeza una mitra, quizás indicando jerarquía eclesiástica.

De ambos lados de la cabeza parte un manto rodeando los cuarteles, con flor en los cantones. El centro o corazón del escudo está ocupado por dos cuarteles, ovalados unidos por engarces. El cuartel que está en el flanco diestro del escudo tiene un castillo de una sola torre y, tras las almenas, la efigie del primer Rey niño de Ávila, Alfonso VII, con una llave (la de la ciudad) en su mano derecha.

El cuartel del flanco siniestro del escudo está dividido en dos partes por una banda horizontal. La superior, a su vez, divisionada en cuatro partes, las dos de arriba están ocupadas por una cruz de San Andrés. La otra mitad del cuartel está ocupada por un castillo. En el centro de la punta del escudo se observa la cabeza de un leopardo leonado y a ambos lados cantones, un adorno rameado.

Los esmaltes del escudo se desconocen

Tomado del Libro:
"EL TIEMBLO, VILLA DE ÁVILA"



Pantano del Linar del Rey

HISTORIA.

Los primeros pobladores de las tierras tembleñas fueron seguramente los vetones, tribus celtas que llegaron a las tierras de Ávila hacia el año 700 a.c. No se encuentran castros de asentamiento vetón, pero los toros de guisando son ejemplos claros.



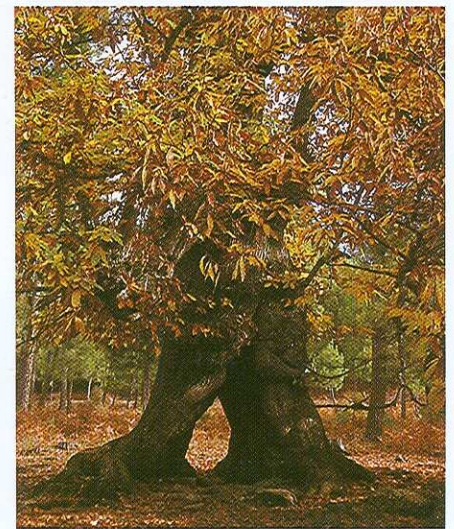
Puerto Pasil



Praderas del Pozo de la Nieve



Fue construida en 1933 e inaugurada por Alfredo Corrochano y Vicente Barrera. Se construyó por acuerdo municipal para dar trabajo, pues era una época de paro. Por ella han pasado grandes figuras del toreo de a pie y a caballo.



Arriba:

Plaza de toros

Centro:

Castaño

Abajo:

Mercado de Abastos





ERMITA DE SAN ANTONIO.

La primitiva era pequeña, se desconoce cuando se construyó. Al parecer en el año 1781 se empezó a levantar la nave central y el frontal unidas a la antigua ermita, terminándose en el año 1828, de estilo barroco, con buenos sillares de granito limpios en sus líneas.

San Antonio, Patrón de la Villa, visitado por numerosas gentes no sólo de la localidad, sino por una amplia zona de la comarca y sobre todo, pueblos de la provincia de Toledo que cada año concurren para estar presentes en las celebraciones de los solemnes cultos de los días 13 de junio y septiembre.

Los romances populares y las seguidillas típicamente tembleñas hablan de San Antonio:

Cuando fue alcalde
cuando fue alcalde
San Antonio Bendito
puso el pan a dos cuartos
¡Dios se lo pague!



Pantano de San Gregorio



Puente de la Casilla



TOROS DE GUISANDO

Singular monumento enclavado en un prado, a los pies de Cerro Guisando. Antigua venta juradera, donde tuvo lugar el histórico acontecimiento de la proclamación de Isabel la Católica como heredera del trono de Castilla y León. Cuatro figuras de piedra berroqueña de los siglos III o II a.de C.



El abuelo del castañar



Puente sobre el Burguillo

MONASTERIO DE GUI SANDO



El primitivo monasterio se levanta en el año 1375, sus primeros moradores, ermitaños italianos, se les conocía como los "Beatos de Guisando". Este monasterio fue pasto de las llamas en 1546 y reconstruido después en estilo renacentista.

En lo más alto se encuentran las ruinas de la Ermita de San Miguel, de acceso difícil por una escalera labrada en la misma piedra y rodeada de numerosas cuevas naturales habitadas por los primeros ermitaños de Guisando, todo esto hace el lugar un conjunto maravilloso. La iglesia amplia dedicada a San Jerónimo, le falta la cubierta y tabicado, los muros de granito con buenos sillares y limpieza de líneas. El monasterio sufrió un nuevo incendio en 1979. Se empezó la reconstrucción pero por falta de medios no se pudo terminar. Actualmente se encuentra en estado lamentable.

Todo el conjunto fue declarado paraje pintoresco en el año 1954.

HORNOS DE LAS TINAJAS

Son los únicos en la provincia de Ávila. Fueron construidos a principios del siglo XIX. Surgen como consecuencia de la gran demanda de tinajas existentes, debido al auge del viñedo que Carlos III autoriza a plantar en diversos lugares del pueblo, con el fin de paliar el paro. La planta en cuadrangular, con contrafuertes en sus ángulos que sostienen la cúpula, el interior está totalmente abovedado.



Charco del Cura



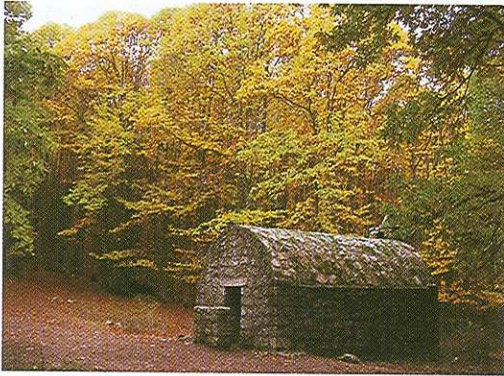
Foto del colegio

COLEGIO PÚBLICO "TOROS DE GUI SANDO"

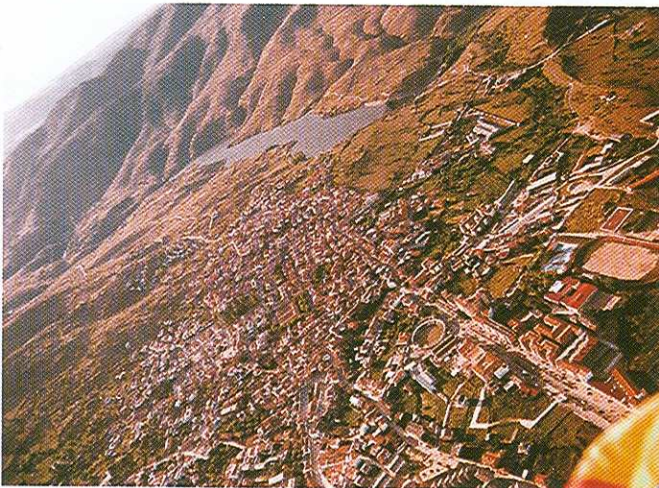
Colegio público toros de guisando. Edificio construido en el año 1929 de estilo neomudejar. En estos años se construyeron dos edificios en El Tiemblo de igual estilo, el antiguo cuartel de la guardia Civil derruido en 1977 aproximadamente y el matadero municipal.



Pilón de los Andrinos, dónde nunca falta el agua.



Refugio del castaña



Vista aérea desde un parapente



IGLESIA PARROQUIAL

Dedicada a Nuestra Señora de la Asunción, construida en el siglo XVI de estilo gótico-isabelino, la nave central y los dos laterales se terminaron años después, aunque no se hicieron a la altura que al parecer se tenían proyectados, la torre es del Siglo XV, y es posible que sea el resto de otro templo más antiguo.

TELÉFONOS DE INTERÉS EN EL TIEMBLÓ



Ayuntamiento	91 862 50 02
.....Fax	91 862 72 43
Policía municipal	91 862 74 50
.....	666 40 70 23
Guardia Civil	91 862 50 27
Ambulatorio	666 40 70 25
I. N.E.M	91 862 52 60
Ambulancia	920 25 00 91
Ambulancia Cruz Roja	610 73 86 27 - 29
Oficina del Agua	91 862 55 04
Residencia de Ancianos	91 862 76 80
Bomberos	112
Urgencias SACyL	112
Farmacia	91 862 74 80
C. P "Toros de Guisando"	91 862 54 43
Colegio Santísima Trinidad	91 862 51 11
I. E. S. "Claudio Sánchez Albornoz"	91 862 51 61
Centro Comarcal Adultos	91 862 71 48
Juzgado de Paz	91 862 50 13
Servicio de guardia médica	666 40 70 25
.....	91 863 03 65
Casa de la Cultura	91 862 50 14
Autobuses C.E.V.E.S.A.	91 539 31 32
Autobuses DOALDI	920 25 65 05
Guardería	670 97 45 27
Protección Civil	666 40 70 22
Bodega Cooperativa "San Antonio"	91 862 51 60