

MARINA NÚÑEZ

EL FUEGO DE LA VISIÓN



Comunidad de Madrid

ESPACIOS PARA EL ARTE
ARTE
CONTEMPORÁNEO

2015/16 17 DICIEMBRE 2015
~ 27 MARZO 2016

ALCALÁ 31

2015/16

SALA ALCALÁ 31

C/ALCALÁ, 31. MADRID
www.madrid.org

MARINA NÚÑEZ

EL FUEGO DE LA VISIÓN

COMISARIO: José Jiménez

ORGANIZA: Oficina de Cultura y Turismo
Dirección General de Promoción Cultural

HORARIO: De martes a sábados de 11.00 a 20.30 h.
Domingos y festivos de 11.00 a 14.00 h.
Cerrado: Lunes. 24, 25 y 31 de diciembre; 1 y 6 de enero.
Horario especial: Jueves Santo, Viernes Santo de 11.00 a 20.30 h.

ACTIVIDADES **Programa MEDIO_HUMANOS:**

EDUCATIVAS: Hogueras en el espejo. Visitas guiadas, sábados 12.00 h.
Asistencia libre y gratuita

Seres deformados, seres transformados. Talleres intergeneracionales,
domingos 12.00 h. Actividad gratuita.

Imprescindible inscripción previa en
actividades.espaciosparaelarte@gmail.com

Encuentros en Alcalá 31. Recorridos con artistas,
comisarios y especialistas.

www.madrid.org



Comunidad de Madrid

ESPACIOS PARA EL ARTE

ARTE CONTEMPORÁNEO

COLABORA:

Artium

Arte Garañaldelo,
Euskal Zentro-Museoa
Centro-Museo Vasco
de Arte Contemporáneo

ENTRADA GRATUITA



Fotograma de *El fuego de la visión*, 2015. Vídeo instalación, 9 vídeos, sonido, 1'50''

MARINA NÚÑEZ

EL FUEGO DE LA VISIÓN

Entre los artistas de una consolidada madurez, que viven y trabajan en España destaca **Marina Núñez** (Palencia, 1966), cuya obra aborda con gran originalidad aspectos característicos de la compleja realidad de nuestro tiempo.

¿Qué tipo de representaciones de los *seres humanos* son hoy viables en el universo de las artes plásticas? Hace ya más de un siglo, a partir de las propuestas de las vanguardias artísticas, los modelos tradicionales de representación, figurativos y miméticos, fueron perdiendo validez hasta acabar disolviéndose en la pluralidad y la incertidumbre. A la vez, los soportes fotográficos y electrónicos de la imagen irían abriendo paso, en paralelo, a las figuras del *simulacro*, imágenes pretendidamente más reales incluso que esa construcción cultural que llamamos *realidad*.



1

La obra de **Marina Núñez** nos permite apreciar los nuevos destellos del yo y la singularidad en esta época de agudas transformaciones. Metamorfosis, multiplicidad y reverberación de la imagen, que circula como un cuerpo astral fundiendo lo humano: su rastro, sus huellas, con la tecnología que cada vez habita más dentro de nosotros, ciborgs todos, en último término, querámoslo o no.

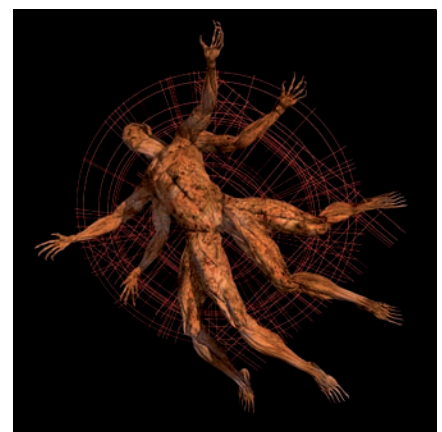
La exposición supone una revisión general de su trabajo, que hasta ahora sólo ha podido verse de manera más reducida en las sucesivas muestras singulares que ha ido presentando a lo largo de más de veinte años de trayectoria profesional. Se articula sobre un eje conceptual y poético, que se expresa en su título, *El fuego de la visión*. En él se sintetizan dos componentes claves para comprender el trabajo de esta artista:

- **el fuego**, imagen de la pasión en la que se desenvuelven las relaciones humanas, cambiantes, dinámicas, y a la vez atravesadas por la luz más intensa;
- **y la visión**, cifra de la mirada, de los ojos que cobran vida propia, transposición del flujo que transita de la vida al arte: ver es vivir, ver es amar, ver es mirar arte.

En torno a ese eje se presentan **56 obras**, realizadas con diversas técnicas y soportes: **pinturas, imágenes digitales y vídeo-instalaciones**, que en su variedad permiten apreciar la dimensión multimedia que caracteriza el arte actual, y el conjunto de la obra de **Marina Núñez**. De un modo especial, cabe destacar la presentación de una obra nueva, una gran vídeo-instalación en 9 pantallas preparada específicamente para esta exposición, y que lleva el mismo título que la muestra: *El fuego de la visión* (2015).

JOSÉ JIMÉNEZ

COMISARIO DE LA EXPOSICIÓN



2

1

Fotograma de *El Infierno son nosotros*, 2012. Vídeo monocal, sonido, 5' 37''

2

Fotograma de *Canon*, 2008. Vídeo monocal, 1' 12''

3

Sin título (ciencia ficción), 1999. Óleo sobre lienzo, 81 x 70 cm. Colección de Arte CaixaBank

3

