

# MARIPOSAS DE ALPEDRETE



ESPECIES DIURNAS



AYUNTAMIENTO  
DE ALPEDRETE

# MARIPOSAS DE ALPEDRETE ESPECIES DIURNAS

Quizá uno de los insectos que más simpatías y curiosidad despiertan. Por su fragilidad, por sus colores, por poder observar toda su metamorfosis. Hay muchas especies de mariposas, pero cada vez las vemos menos. Si las conocemos y conocemos su hábitat, podremos cuidarlo y respetarlo.

Esperamos que podáis descubrir muchas mariposas e identificarlas, eso será que tenemos un entorno muy sano y rico en vida silvestre.

*Para valorar hay que conocer*  
y aquí os presentamos las numerosas especies que  
podemos encontrar en Alpedrete, las cuales entre  
todos debemos conservar.

Es lo que pretendemos con esta guía.



AYUNTAMIENTO  
DE ALPEDRETE

# ÍNDICE

## 09 PAPILÓNIDOS. Familia Papilionidae

- 10 MACAÓN *Papilio machaon*
- 11 CHUPALECHE *Iphiclides feisthamelii*
- 12 ARLEQUÍN *Zerynthia rumina*

## 13 PIÉRIDOS. Familia Pieridae

- 14 BLANCA ESBELTA *Leptidea sinapis*
- 15 AZUFRADA COMÚN *Colias crocea*
- 16 LIMONERA *Gonepteryx rhamni*
- 17 CLEOPATRA *Gonepteryx cleopatra*
- 18 BLANQUIVERDOSA COMÚN *Euchloe crameri*
- 19 AURORA *Anthocharis cardamines*
- 20 AURORA PUNTAANARANJADA  
*Anthocharis euphenoides*
- 21 BLANCA DEL MAJUELO *Aporia crataegi*
- 22 BLANCA DE LA COL *Pieris brassicae*
- 23 BLANQUITA DE LA COL *Pieris rapae*
- 24 BLANQUITA VERDINERVADA *Pieris napi*
- 25 BLANQUIVERDOSA *Pontia daplidice*

## 27 NINFÁLIDOS. Subfamilia Nymphalinae

- 28 NINFA DE LOS ARROYOS *Limenitis reducta*
- 29 OLMERA *Nymphalis polychloros*
- 30 PAVO REAL *Aglais io*



AYUNTAMIENTO  
DE ALPEDRETE

Edita:  
Ayuntamiento de Alpedrete. 2019

© Textos y fotografías: Pedro Velasco  
Contacto con el autor: [microfauna@microfauna.es](mailto:microfauna@microfauna.es)

© Diseño y maquetación: [mgrafico.com](http://mgrafico.com)

Depósito Legal: M-6027-2019

- 31 ATALANTA *Vanessa atalanta*
- 32 CARDERA *Cynthia cardui*
- 33 ORTIGUERA *Aglaia urticae*
- 34 C-BLANCA *Polygonia c-album*
- 35 CUATRO COLAS *Charaxes jasius*
- 36 PANDORA *Argynnis pandora*
- 37 NIOBE *Fabriciana niobe*
- 38 ADIPE *Argynnis adippe*
- 39 ESPEJITOS *Issoria lathonia*
- 40 DONCELLA PUNTEADA *Melitaea cinxia*
- 41 DONCELLA MAYOR *Melitaea phoebe*
- 42 DONCELLA MERIDIONAL *Melitaea athalia*
- 43 DONCELLA DE ONDAS ROJAS *Euphydryas aurinia*

45 **SATÍRIDOS. Subfamilia Satyrinae**

- 46 ONDULADA *Pararge aegeria*
- 47 SALTACERCAS *Lasiommata megera*
- 48 OCELADA COMÚN *Coenonympha pamphilus*
- 49 LOBA *Maniola jurtina*
- 50 LOBO *Hyponphele lycaon*
- 51 LOBITO JASPEADO *Pyronia tithonus*
- 52 LOBITO LISTADO *Pyronia cecilia*
- 53 LOBITO DE BANDA BLANCA *Pyronia bathseba*
- 54 MEDIOLUTO IBÉRICA *Melanargia lachesis*
- 55 MEDIOLUTO INES *Melanargia ines*
- 56 SÁTIRO DE HERMIONE *Hipparchia alcyone*
- 57 SÁTIRO RUBIO *Hipparchia semele*
- 58 SÁTIRO GRIS *Hipparchia statilinus*
- 59 CIRCE *Brintesia circe*

61 **LICÉNIDOS. Familia Lycaenidae**

- 62 NAZARENA *Favonius quercus*
- 63 MORADILLA DEL FRESNO *Laeosopis roboris*

- 64 CARDENILLO *Tomares ballus*
- 65 COLITAS DE LA COSCOJA *Satyrrium esculi*
- 66 MANTO COMÚN *Lycaena phlaeas*
- 67 MANTO IBÉRICO *Lycaena bleusei*
- 68 ESTRIADA CANELA *Lampides boeticus*
- 69 TALADRO DEL GERANIO *Cacyreus marshalli*
- 70 ESTRIADA GRIS *Leptotes pirithous*
- 71 NÁYADE *Celastrina argiolus*
- 72 ALEXIS VERDOSA *Glaucopsyche alexis*
- 73 ABENCERRAJE DEL TOMILLO *Pseudophilotes panoptes*
- 74 MORENA COMÚN *Aricia cramera*
- 75 NIÑA CELDA LIMPIA *Polyommatus thersites*
- 76 ICARO *Polyommatus icarus*
- 77 NIÑA CELESTE *Polyommatus bellargus*

79 **HESPÉRIDOS. Familia Hesperidae**

- 80 PIQUITOS CASTAÑA *Carcharodus alceae*
- 81 AJEDREZADA SERRANA *Pyrgus alveus*
- 82 AJEDREZADA YUNQUE *Pyrgus onopordi*
- 83 SERTORIO *Spialia sertorius*
- 84 DORADA PUNTAS CLARAS *Thymelicus sylvestris*
- 85 DORADA MANCHAS BLANCAS *Hesperia comma*

# MARIPOSAS DE ALPEDRETE

## Especies diurnas

La variedad de mariposas en un lugar es indicativo de la calidad medioambiental de éste, pues ellas son fieles indicadores de la degradación de los ecosistemas en los que, por multitud de causas, dejan de existir si cambian las condiciones.

Las mariposas están desapareciendo a pasos agigantados; Los mayores aún recordamos los días de primavera o verano en los que revoloteaban docenas de estas criaturas aladas en lugares por poco silvestres que fueran. La desaparición de mariposas no es debida a que alguien las capture directamente, ni los niños en sus inocentes juegos campestres, ni los científicos en caso de querer estudiarlas son los culpables. El motivo simplemente es que cada vez tienen menos espacio silvestre donde poder desarrollarse y vivir.


Alpedrete, para ser un municipio de tamaño reducido tiene gran variedad de ecosistemas formados por gea y flora muy distinta. Ello nos ha permitido identificar en su territorio al menos 67 especies de las 234 presentes en la península ibérica. Eso supone que aquí podemos encontrar el 29% de la biodiversidad de mariposas españolas, es decir más de la cuarta parte. En esta guía os presentamos a todas ellas.

**Pedro Velasco**  
Naturalista. Creador de InsectPark

## METODO DE TRABAJO:

El identificar las especies de mariposas resulta más complicado que otros animales ya que –como insectos que son– tienen una compleja metamorfosis. Podemos encontrar larvas muy semejantes que luego dan lugar a adultos completamente distintos. Debido a esas formas diferentes de un mismo ser, que va cambiando de aspecto a lo largo de su corta vida, no nos es posible darles el mismo tratamiento en una guía, que a los mamíferos o reptiles que no realizan cambios de aspecto tan evidentes.

Así pues aquí pasaremos por alto la fase de larvas y presentaremos la fase adulta del insecto, es decir la de mariposa con alas, dejando para trabajos más científicos que divulgativos las etapas de orugas ó crisálidas. Por otra parte también hay que indicar que nos centraremos en los machos de las diferentes especies, ya que las hembras, en muchos casos más discretas y monocromas, son fácilmente confundibles entre sí, sobre todo al tratarse de fotografías y no de ejemplares colectados a los que podemos estudiar su anatomía en un laboratorio.

Las imágenes de mariposas que aparecen fotografiadas por el reverso, es decir, por el envés de las alas, están indicadas con el símbolo: 



# PAPILIÓNIDOS



## FAMILIA PAPILIONIDAE

Los Papiliónidos son planeadores de vuelo pausado, aunque cuando son asustados pueden volar aceleradamente. Su tamaño se puede considerar grande para las mariposas ibéricas. Algunas especies presentan apéndices en las alas posteriores denominados “colas” que les sirven de balancines en el vuelo. Sus orugas poseen un órgano eversible denominado “osmaterio”, situado detrás de la cabeza que expelle un olor desagradable para protegerse. En la Península existen seis especies, tres de ellas presentes en Alpedrete.

## MACAÓN

*Papilio machaon*



**Autor y año de su descripción:**  
Linneo, 1758

**Envergadura media:** 65 mm

**Epoca de vuelo:** Dos generaciones, una en marzo-abril y otra en julio-agosto

**Hábitat:** Vértices de colinas y también cunetas con hinojo

**Plantas nutricias:** Umbelíferas y rutáceas, ruda, hinojo y zanahoria silvestre

**Distribución en Madrid:** Distribuida por toda la Comunidad

**Status:** Frecuente

**Notas y curiosidades:** Patrulla la cúspide de lomas y colinas y es territorial



## CHUPALECHE

*Iphiclides feisthamelii*



**Autor y año de su descripción:**  
Duponchel, 1832

**Envergadura media:** 63 mm

**Epoca de vuelo:** Dos generaciones, una en abril y otra en julio-agosto

**Hábitat:** Biotopos variados con frutales silvestres o cultivados

**Plantas nutricias:** Almendros, cerezos, ciruelos, majuelos y otros frutales

**Distribución en Madrid:** Distribuida por toda la Comunidad hasta en la capital

**Status:** Frecuente, incluso en jardines

**Notas y curiosidades:** Tiene unas largas colas con las que equilibra el vuelo



ARLEQUÍN  
*Zerynthia rumina*



Autor y año de su descripción:  
Linneo, 1758

Envergadura media: 45 mm

Epoca de vuelo: De marzo a mayo en una generación

Hábitat: Colinas y laderas calizas con praderas con flores

Plantas nutricias: Varios tipos de *Aristolochia*

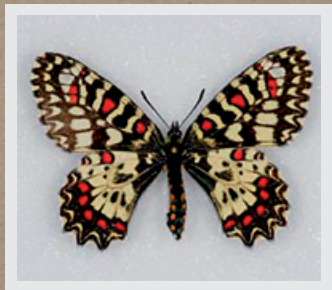
Distribución en Madrid: Poblaciones estables salpicadas en islotes

Status: Localizada, aunque en colonias con cierta densidad

Notas y curiosidades: Está en la lista de especies protegidas de la Comunidad de Madrid catalogada

como de "interés especial"

Existe una forma de color amarillo ocre denominada f. *canteneri*.



# PIÉRIDOS



FAMILIA PIERIDAE

La familia *Pieridae* engloba especies fácilmente identificables por la redondez de sus alas, casi siempre de color blanco o amarillo con manchas negras más o menos extendidas. Sus orugas suelen ser verdes y lisas. Su vuelo parece poco potente pero algunas como las "azufradas" son capaces de recorrer largas distancias realizando incluso migraciones. En España están contabilizadas actualmente 25 especies, incluyendo a las que habitan en Canarias. En Alpedrete pueden encontrarse 12 de ellas.



## BLANCA ESBELTA

*Leptidea sinapis*



**Autor y año de su descripción:**

Linneo, 1758

**Envergadura media:** 38 mm

**Epoca de vuelo:** Dos generaciones, una en mayo-junio y otra en agosto

**Hábitat:** Bosques con sotobosque, pinares y robledales

**Plantas nutricias:** Leguminosas: *Vicia*, *Lathyrus* y *Lotus* (cuernecillo)

**Distribución en Madrid:** Preferiblemente en el noroeste

**Status:** Menos frecuente. A veces se reúnen en pequeños grupos

**Notas y curiosidades:** Realiza un curioso cortejo antes de la cópula



## AZUFRADA COMÚN

*Colias crocea*



**Autor y año de su descripción:**

Geoffroy, 1785

**Envergadura media:** 45 mm

**Epoca de vuelo:** Hasta cuatro generaciones, desde marzo a noviembre

**Hábitat:** Terrenos baldíos y abiertos. Efectúa migraciones

**Plantas nutricias:** Tréboles (*Trifolium*), alfalfa (*Medicago*), *Lotus*, *Cytisus* y otras leguminosas

**Distribución en Madrid:** Ampliamente distribuida. Tiene hábitos migratorios

**Status:** Abundante

**Notas y curiosidades:** Tiene polimorfismo sexual con hembras

variables, desde amarillas a blancuzcas, siendo la más extrema la denominada f. *helice* Hübner



## LIMONERA

*Gonepteryx rhamni*



### Autor y año de su descripción:

Linneo, 1758

Envergadura media: 52 mm

**Epoca de vuelo:** Desde mayo hasta marzo del año siguiente. Inverna como mariposa

**Hábitat:** Bordes de zonas boscosas, praderas

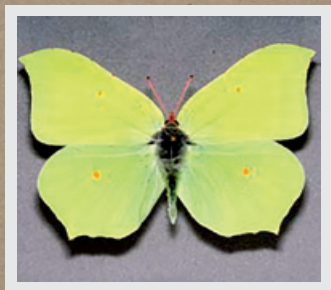
**Plantas nutricias:** Espino cerval (*Rhamnus*) y otras ramnáceas, tamujo y arándano

**Distribución en Madrid:** Ampliamente distribuida

**Status:** Bastante frecuente

**Notas y curiosidades:** Es una de las especies más longevas de mariposas

pudiendo vivir los adultos hasta nueve meses. Tiene un discreto dimorfismo sexual



## CLEOPATRA

*Gonepteryx cleopatra*



### Autor y año de su descripción:

Linneo, 1767

Envergadura media: 53 mm

**Epoca de vuelo:** Todo el año, de abril a marzo del año siguiente. Invernante

**Hábitat:** Zonas cálidas de monte bajo y bosques abiertos

**Plantas nutricias:** Espino cerval (*Rhamnus*) y otras ramnáceas. *Rhus coriaria*

### Distribución en Madrid:

Preferentemente biotopos del sur de la Comunidad y mas rara en biotopos serranos

**Status:** Frecuente

**Notas y curiosidades:** Se diferencia de *Gonepteryx rhamni* en que tiene una coloración anaranjado-rojiza que se extiende por casi toda la superficie de las alas anteriores. Tiene un gran dimorfismo sexual



## BLANQUIVERDOSA COMÚN

*Euchloe crameri*



**Autor y año de su descripción:**

Butler, 1869

**Envergadura media:** 40 mm

**Epoca de vuelo:** Dos generaciones, una en marzo y otra en junio

**Hábitat:** Espacios abiertos con praderas con flores

**Plantas nutricias:** *Biscutella* y crucíferas herbáceas de los géneros *Iberis*, *Sisymbrium* y *Barbarea*

**Distribución en Madrid:**

Preferentemente biotopos del sur de la Comunidad

**Status:** Muy abundante

**Notas y curiosidades:** Tiene un vuelo

rectilíneo y veloz. Tarda dos años en salir de la crisálida



## AURORA

*Anthocharis cardamines*



**Autor y año de su descripción:**

Linneo, 1758

**Envergadura media:** 40 mm

**Epoca de vuelo:** Marzo-abril-mayo en una generación

**Hábitat:** Prados floridos y bordes de bosques

**Plantas nutricias:** *Alliaria*, *Cardamine*, *Biscutella* y *Sisymbrium* (jaramago)

**Distribución en Madrid:** Repartida por toda la Comunidad, más frecuente al noroeste

**Status:** Abundante y diseminada

**Notas y curiosidades:** Tiene dimorfismo sexual. Su oruga se asocia con hormigas que la protegen de los predadores



## AURORA PUNTAANARANJADA

*Anthocharis euphenoides*



**Autor y año de su descripción:**  
Staudinger, 1869

**Envergadura media:** 38 mm

**Epoca de vuelo:** De últimos de marzo hasta primeros de junio, según altitud y latitud

**Hábitat:** Colinas con prados floridos

**Plantas nutricias:** *Biscutella* y *Sisymbrium* (jaramago)

**Distribución en Madrid:** Repartida por toda la Comunidad

**Status:** Abundante y diseminada

**Notas y curiosidades:** Tiene un gran dimorfismo sexual. Algunos autores

la mantienen con el nombre de *Anthocharis belia*, Linneo



## BLANCA DEL MAJUELO

*Aporia crataegi*



**Autor y año de su descripción:**  
Linneo, 1758

**Envergadura media:** 52 mm

**Epoca de vuelo:** Mayo y junio en una generación

**Hábitat:** Se encuentra tanto en bosque como en espacios abiertos

**Plantas nutricias:** *Crataegus* (espino), *Prunus* (ciruelo). También otros frutales

**Distribución en Madrid:** Preferentemente al norte aunque en cualquier zona con espinos

**Status:** Abundante

**Notas y curiosidades:** Las hembras tienen las alas superiores casi transparentes



## BLANCA DE LA COL

*Pieris brassicae*



**Autor y año de su descripción:**

Linneo, 1758

**Envergadura media:** 55 mm

**Epoca de vuelo:** De marzo a noviembre en tres o cuatro generaciones

**Hábitat:** Se encuentra en cualquier hábitat

**Plantas nutricias:** *Brassica* (col), Resedáceas

**Distribución en Madrid:** En cualquier zona de cultivo o silvestre donde existan sus plantas nutricias

**Status:** Muy abundante

**Notas y curiosidades:** Tiene un moderado dimorfismo sexual



## BLANQUITA DE LA COL

*Pieris rapae*



**Autor y año de su descripción:**

Linneo, 1758

**Envergadura media:** 42 mm

**Epoca de vuelo:** De marzo a noviembre en tres ó cuatro generaciones

**Hábitat:** Se encuentra en cualquier hábitat

**Plantas nutricias:** *Brassica* (col), *Resada*, *Raphanus* (rábano), *Tropaeolum*

**Distribución en Madrid:** Por todos lados. En cualquier zona de cultivo o silvestre donde existan sus plantas nutricias

**Status:** Muy abundante

**Notas y curiosidades:** Tiene un discreto dimorfismo sexual



## BLANQUITA VERDINERVADA

*Pieris napi*



**Autor y año de su descripción:**

Linneo, 1758

**Envergadura media:** 42 mm

**Epoca de vuelo:** De marzo a noviembre en tres ó más generaciones

**Hábitat:** Se encuentra en cualquier hábitat

**Plantas nutricias:** *Resada*, *Brassica* (col) y otras crucíferas silvestres o cultivadas

**Distribución en Madrid:** En cualquier hábitat silvestre o cultivado

**Status:** Muy abundante y diseminada

**Notas y curiosidades:** Se diferencia de *P. rapae* por tener marcadas en verde



## BLANQUIVERDOSA

*Pontia daplidice*



**Autor y año de su descripción:**

Linneo, 1758

**Envergadura media:** 40 mm

**Epoca de vuelo:** De marzo a noviembre en tres ó más generaciones

**Hábitat:** Se encuentra en cualquier hábitat incluidos los nitrificados

**Plantas nutricias:** Resedáceas y crucíferas (*Arabis*, *Sinapis*, *Sisymbrium*...)

**Distribución en Madrid:** En terrenos baldíos de cualquier lugar de la Comunidad

**Status:** Muy abundante y diseminada

**Notas y curiosidades:** Es una especie emigrante





# NINFÁLIDOS



FAMILIA NYMPHALIDAE

Los *Nymphalinae* son rápidos voladores distribuidos tanto por los bosques como por las montañas. Muchas especies exhiben vivas coloraciones. Sus orugas suelen ser espinosas y de aspecto intimidatorio y algunas viven de forma gregaria. Los adultos acuden a olores fétidos y ácidos que les atraen.

La mayoría de autores incluyen dentro de esta familia a los Satiridos, Danaidos y Libiteidos, pero otros las siguen manteniendo como familias diferenciadas. Una característica de este grupo es la atrofia de su primer par de patas, que permanecen como dos apéndices sin funcionalidad locomotora, sosteniéndose el cuerpo únicamente sobre cuatro patas. En nuestro país existen 41 especies, 16 de ellas presentes en Alpedrete.

## NINFA DE LOS ARROYOS

*Limenitis reducta*



### Autor y año de su descripción:

Staudinger, 1901

Envergadura media: 52 mm

Epoca de vuelo: Junio-julio. A veces otra generación en agosto

Hábitat: Bosques claros y matorrales cercanos a riachuelos

Plantas nutricias: *Lonicera* (madreselva)

Distribución en Madrid: Noroeste de la Comunidad de Madrid. Muy rara al este

Status: Poco frecuente

Notas y curiosidades: Tiene un vuelo rectilíneo y veloz. Utilizan las ramas de los árboles a modo de "perchas" desde

las que se lanzan contra cualquier intruso que se adentre en su territorio



## OLMERA

*Nymphalis polychloros*



### Autor y año de su descripción:

Linneo, 1758

Envergadura media: 60 mm

Epoca de vuelo: Julio, y de nuevo en la siguiente primavera después de haber invernado

Hábitat: Pinatares y encinares preferentemente

Plantas nutricias: Olmos (*Ulmus*), sauces (*Salix*) y cerezos (*Prunus*)

Distribución en Madrid: Más común en el noroeste de la Comunidad

Status: Antes era muy frecuente pero a raíz de la grafiosis de los olmos ha pasado a ser más escasa

Notas y curiosidades: Sus orugas sufren mucho parasitismo por dípteros del género *Apanteles*





## PAVO REAL

*Aglais io*



**Autor y año de su descripción:**  
Linneo, 1758

**Envergadura media:** 52 mm

**Epoca de vuelo:** Julio-agosto y de nuevo en la primavera siguiente después de haber invernado

**Hábitat:** Bosques abiertos, jardines y parques

**Plantas nutricias:** *Urtica* (ortigas) y diversas compuestas

**Distribución en Madrid:** Corriente en el noroeste y escasa al sureste de la Comunidad

**Status:** Relativamente frecuente

**Notas y curiosidades:** El chasquido que

produce al abrir súbitamente las alas mostrando los "ocelos" es un arma disuasoria frente a los predadores



## ATALANTA

*Vanessa atalanta*



**Autor y año de su descripción:**  
Linneo, 1758

**Envergadura media:** 55 mm

**Epoca de vuelo:** Dos generaciones: Junio/agosto y septiembre/octubre apareciendo de nuevo en primavera después de hibernar

**Hábitat:** Bosques abiertos, jardines y parques

**Plantas nutricias:** *Urtica* (ortigas) y diversas compuestas

**Distribución en Madrid:** Más corriente en el noroeste de la Comunidad

**Status:** Es abundante aunque muy esquiva

**Notas y curiosidades:** Es una especie emigrante que puede aparecer en cualquier lugar



## CARDERA

*Cynthia cardui*



**Autor y año de su descripción:**  
Linneo, 1758

**Envergadura media:** 55 mm

**Epoca de vuelo:** Puede verse casi en cualquier época ya que tiene tres generaciones al año, la última normalmente invernante apareciendo de nuevo en primavera

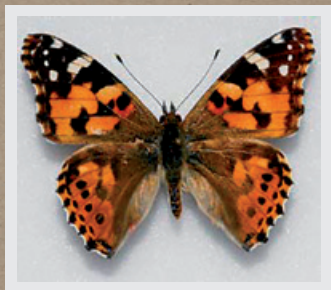
**Hábitat:** Cunetas, jardines y parques y cualquier biotopo con cardos

**Plantas nutricias:** *Cardus* y *Onopordon* (cardos), *Urtica* (ortigas) y diversas compuestas y malváceas

**Distribución en Madrid:** En toda la Comunidad. Divaga por zonas abiertas

**Status:** Muy abundante

**Notas y curiosidades:** Es emigrante y cosmopolita y puede aparecer en cualquier lugar



## ORTIGUERA

*Aglais urticae*



**Autor y año de su descripción:**  
Linneo, 1758

**Envergadura media:** 48 mm

**Epoca de vuelo:** De mayo a septiembre en dos generaciones al año, la última hibernante que aparece de nuevo en primavera

**Hábitat:** Prefiere lugares montaraces y espacios abiertos con ortigas

**Plantas nutricias:** *Urtica* (ortiga)

**Distribución en Madrid:** No es rara en el norte y noroeste de la Comunidad de Madrid

**Status:** Abundante

**Notas y curiosidades:** Es una especie emigrante y se la encuentra en vuelo en montañas de hasta más de 2.300 m. de altitud. Sus orugas son gregarias viviendo en un nido sedoso



## C-BLANCA

*Polygonia c-album*



**Autor y año de su descripción:**  
Linneo, 1758

**Envergadura media:** 45 mm

**Epoca de vuelo:** Dos o tres generaciones al año desde la primavera hasta bien entrado el otoño

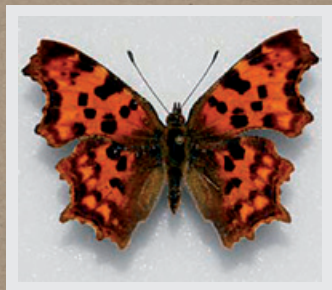
**Hábitat:** Claros de bosques frondosos

**Plantas nutricias:** *Urtica* (ortiga) y *Humulus* (lúpulo)

**Distribución en Madrid:** Más abundante en el tercio norte de la Comunidad de Madrid

**Status:** Corriente

**Notas y curiosidades:** El perfil aserrado



## CUATRO COLAS

*Charaxes jasius*



**Autor y año de su descripción:**  
Linneo, 1767

**Envergadura media:** 65 mm

**Epoca de vuelo:** Abril-mayo y agosto-septiembre en dos generaciones al año

**Hábitat:** Monte bajo con madroñeras

**Plantas nutricias:** Madroño (*Arbutus unedo*). En el Sur de España sobre *Osyris* y chirimoya

**Distribución en Madrid:** Sólo se ha citado esporádicamente del centro y sureste de la Comunidad. Ocasional en jardines con madroños también del noroeste, incluyendo Alpedrete, posiblemente procedente de viveros

**Status:** Escasa

**Notas y curiosidades:** Es atraída por la fruta podrida y por la carroña



**PANDORA**  
*Argynnis pandora*



**NIOBE**  
*Fabriciana niobe*



**Autor y año de su descripción:**

Denis & Schiffermüller, 1775

**Envergadura media:** 65 mm

**Epoca de vuelo:** Una o dos generaciones durante julio-agosto-septiembre

**Hábitat:** Barbechos con cardales. Robledales y encinares principalmente

**Plantas nutricias:** *Viola* (violeta)

**Distribución en Madrid:** Ampliamente distribuida, más común al noroeste de la Comunidad

**Status:** Abundante

**Notas y curiosidades:** A veces tiene

una segunda generación masiva en septiembre



**Autor y año de su descripción:**

Linneo, 1758

**Envergadura media:** 55 mm

**Epoca de vuelo:** Junio-julio-agosto en una sola generación

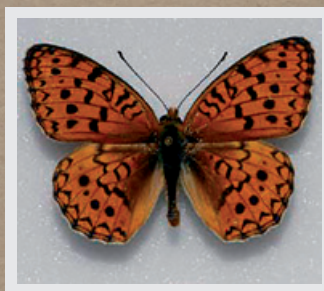
**Hábitat:** Prados y pastos subalpinos

**Plantas nutricias:** *Viola* (violeta) y *Plantago* (Llantén)

**Distribución en Madrid:** Más frecuente en el noroeste de la Comunidad

**Status:** Escasa

**Notas y curiosidades:** Parecida a *Argynnis pandora*, *Argynnis paphia*, y *Argynnis adippe* de las que se diferencia por carecer en el envés de sus alas posteriores de marcas nacaradas



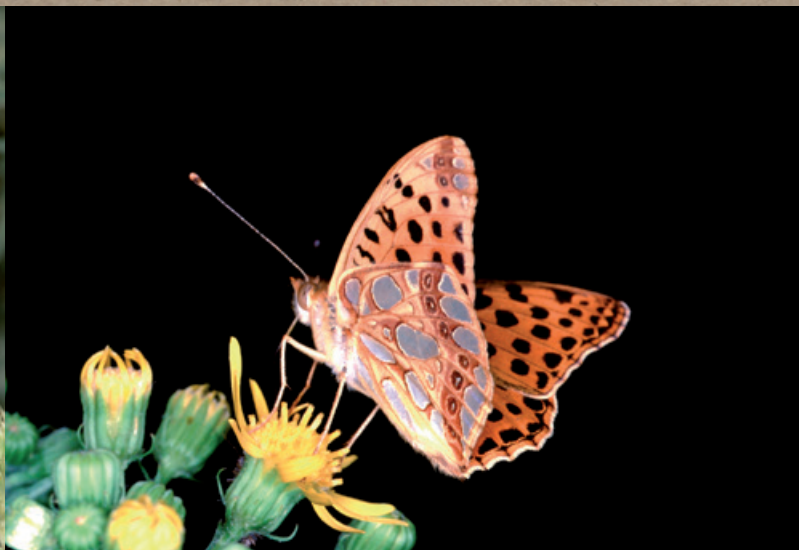
## ADIPE

*Argynnis adippe*



## ESPEJITOS

*Issoria lathonia*



**Autor y año de su descripción:**  
Linneo, 1767

**Envergadura media:** 55 mm

**Epoca de vuelo:** Junio-julio-agosto en una sola generación

**Hábitat:** Prados con flores y zarzas. Carderas

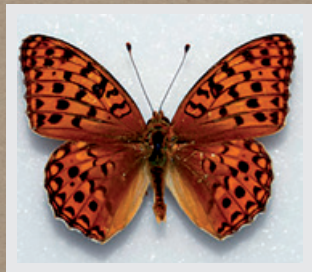
**Plantas nutricias:** *Viola* (violeta)

**Distribución en Madrid:** Solo está presente en el noroeste de la Comunidad

**Status:** No muy abundante

**Notas y curiosidades:** Parecida a *Argynnis pandora*, *Fabriciana niobe* y *Mesoacidalia aglaja*, de las que se diferencia porque

además de las máculas nacaradas del reverso de sus alas posteriores tiene ocelos rojizos postdiscales



**Autor y año de su descripción:**  
Linneo, 1758

**Envergadura media:** 42 mm

**Epoca de vuelo:** Todo el año en varias generaciones. Inverna para reaparecer en marzo

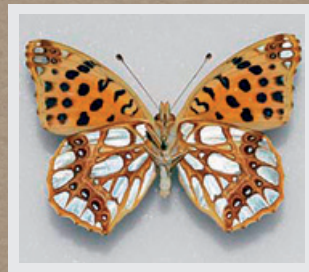
**Hábitat:** Prados y espacios abiertos con flores

**Plantas nutricias:** *Viola* (violetas y pensamientos)

**Distribución en Madrid:** Abundante en toda la Comunidad. Es una especie emigrante y muy diseminada. No es raro verla a finales de invierno

**Status:** Muy común

**Notas y curiosidades:** Inverna en fase de huevo, oruga, crisálida o mariposa según las condiciones ambientales del lugar donde vive



## DONCELLA PUNTEADA

*Melitaea cinxia*



**Autor y año de su descripción:**  
Linneo, 1758

**Envergadura media:** 38 mm

**Época de vuelo:** Una generación en mayo-junio y otra en agosto

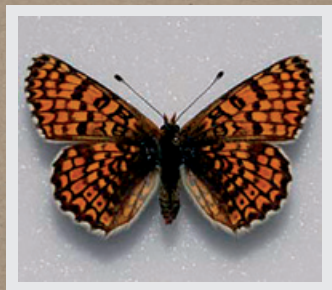
**Hábitat:** Praderas con flores

**Plantas nutricias:** *Plantago* (llantén) y *Centaurea*

**Distribución en Madrid:** Frecuente en el noroeste de la Comunidad de Madrid

**Status:** No es rara.

**Notas y curiosidades:** Se diferencia de otras del género por la serie de puntos negros que posee



## DONCELLA MAYOR

*Melitaea phoebe*



**Autor y año de su descripción:**  
Denis & Schiffermüller, 1775

**Envergadura media:** 44 mm

**Época de vuelo:** De mayo a agosto en dos generaciones anuales

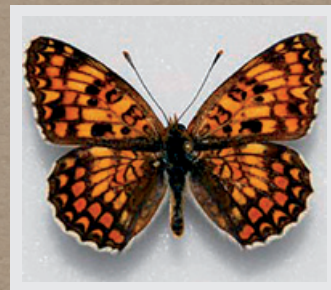
**Hábitat:** Praderas floridas en biotopos cálidos

**Plantas nutricias:** *Plantago* (llantén) y *Centaurea*

**Distribución en Madrid:** Frecuente en toda a Comunidad de Madrid

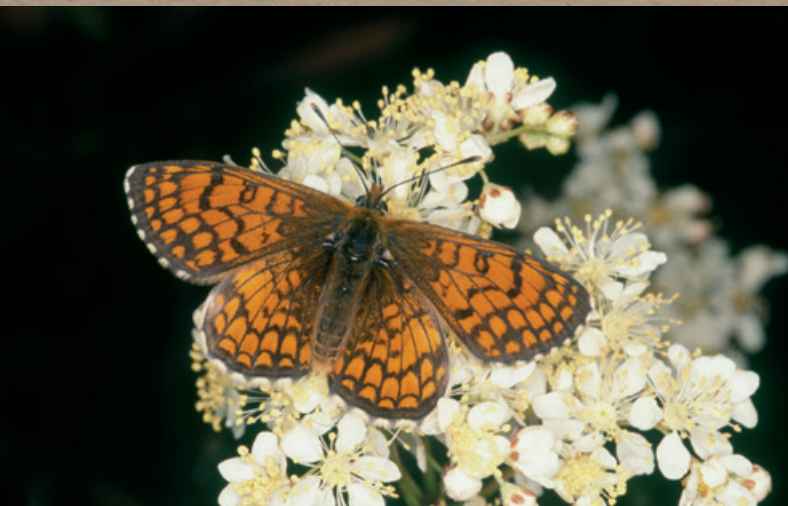
**Status:** Abundante

**Notas y curiosidades:** Se diferencia de otras del género *Melitaea* por su mayor tamaño.



## DONCELLA MERIDIONAL

*Melitaea athalia*



**Autor y año de su descripción:**  
Rottemburg, 1775

**Envergadura media:** 40 mm

**Epoca de vuelo:** Desde mayo hasta agosto en dos generaciones al año

**Hábitat:** En variedad de biotopos, preferentemente claros de bosques

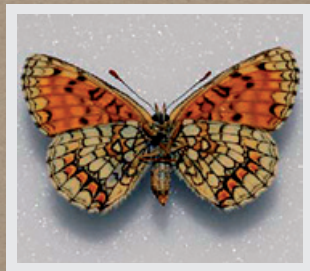
**Plantas nutricias:** *Escrofularia*, *Centaurea*, *Digitalis* y *Plantago*

**Distribución en Madrid:** Más frecuente en el noroeste de la Comunidad de Madrid

**Status:** Es la especie más común y más distribuida del género

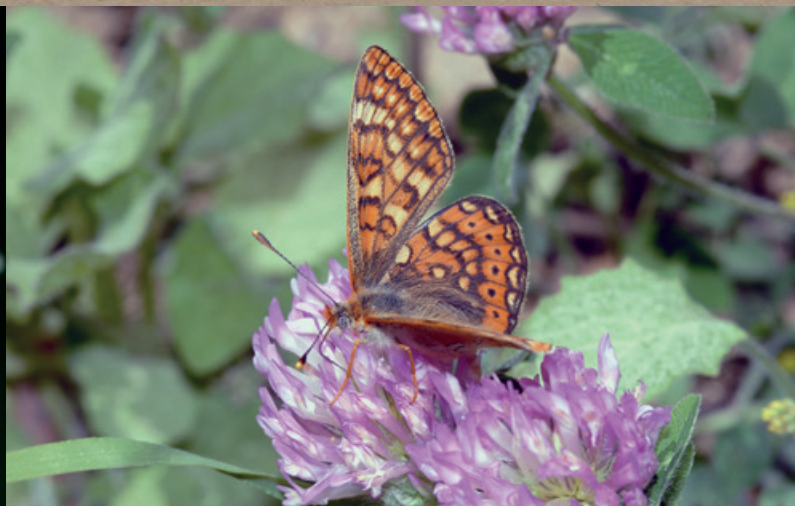
**Notas y curiosidades:** Se confunde fácilmente con *M. deione* de la

que sólo puede diferenciarse con seguridad mediante genitalia



## DONCELLA DE ONDAS ROJAS

*Euphydryas aurinia*



**Autor y año de su descripción:**  
Rottemburg, 1775

**Envergadura media:** 42 mm

**Epoca de vuelo:** Desde mayo hasta primeros de julio

**Hábitat:** Prados con flores y bordes de bosques. Prefiere biotopos húmedos

**Plantas nutricias:** *Scabiosa*, *Digitalis*, *Plantago*, *Succisa* y *Lonicera*

**Distribución en Madrid:** Frecuente en la Sierra de Guadarrama. Ausente en el Sureste de la Comunidad de Madrid

**Status:** Abundante en ambientes apropiados

**Notas y curiosidades:** Es una especie protegida por el Convenio de Berna y la Directiva Hábitat debido a la progresiva desaparición de las poblaciones europeas; sin embargo en la península Ibérica es común. Aún así está en las listas de la Comunidad de Madrid como "estrictamente protegida"



# SATÍRIDOS



## SUBFAMILIA SATYRINAE

Muchos autores la consideran una familia aparte, basándose en características relevantes como el engrosamiento de las venas alares anteriores en su confluencia con el tórax, aunque otros la clasifican solo como subfamilia de Nymphalidae. Los *satíridos* son generalmente de colores oscuros, adornados a veces con manchas circulares denominadas “ocelos”.

Algunas excepciones como el género *Melanargia* son blancas con dibujos negros; otras, las *Erebia* de montaña son casi negras. Sus orugas son listadas y la mayoría comen gramíneas. En España se han contabilizado 55 especies, 14 de ellas presentes en Alpedrete.



## ONDULADA

*Pararge aegeria*



## SALTACERCAS

*Lasiommata megera*



**Autor y año de su descripción:**  
Linneo, 1758

**Envergadura media:** 38 mm

**Epoca de vuelo:** De marzo a octubre en generaciones sucesivas

**Hábitat:** Lugares sombreados de bosques y monte bajo

**Plantas nutricias:** *Agropyron*, *Triticum*, *Poa*, *Bromus* y otras gramíneas

**Distribución en Madrid:** Diseminada por toda la Comunidad de Madrid

**Status:** Muy común

**Notas y curiosidades:** Se diferencia de *Lasiommata megera* por el borde de las

alas más ondulado.



**Autor y año de su descripción:**  
Linneo, 1767

**Envergadura media:** 38 mm

**Epoca de vuelo:** Dos o tres generaciones de mayo a septiembre

**Hábitat:** Terrenos incultos, senderos de jardines y bosques claros

**Plantas nutricias:** *Dactylis*, *Poa*, *Bromus* y otras gramíneas

**Distribución en Madrid:** Diseminada por toda la Comunidad

**Status:** Muy común

**Notas y curiosidades:** Tiene una coloración muy críptica. Se diferencia de *Pararge aegeria* por el borde de las alas menos aserrado.



## OCELADA COMÚN

*Coenonympha pamphilus*



## LOBA

*Maniola jurtina*



**Autor y año de su descripción:**  
Linneo, 1758

**Envergadura media:** 28 mm

**Epoca de vuelo:** Varias generaciones desde marzo hasta septiembre

**Hábitat:** Zonas incultas, prados

**Plantas nutricias:** *Poa*, *Cynosurus* y otras gramíneas

**Distribución en Madrid:** Extendida por todos los lugares

**Status:** Muy corriente y abundante

**Notas y curiosidades:** Es una de las especies que más temprano aparecen en primavera



**Autor y año de su descripción:**  
Linneo, 1758

**Envergadura media:** 48 mm

**Epoca de vuelo:** Una generación al año desde mayo hasta agosto

**Hábitat:** Terrenos incultos con hierba, valles floridos

**Plantas nutricias:** *Poa*, *Agrostis*, *Lolium* y otras gramíneas

**Distribución en Madrid:** Por cualquier zona incluidos los núcleos urbanos

**Status:** Muy corriente y abundante

**Notas y curiosidades:** Tiene un gran dimorfismo sexual



## LOBO

*Hyponphele lycaon*



**Autor y año de su descripción:**  
Kühn, 1774

**Envergadura media:** 38 mm

**Epoca de vuelo:** Julio-agosto en una sola generación. Los machos aparecen antes que las hembras igual que *Hyponphele lycaon* y *Maniola jurtina*

**Hábitat:** Terrenos incultos con hierba, parameras

**Plantas nutricias:** *Poa*, *Festuca* y otras gramíneas

**Distribución en Madrid:** Repartida por zonas secas y cálidas. Frecuente en encinares

**Status:** No es rara

**Notas y curiosidades:** Tiene un gran dimorfismo sexual. Las hembras son



## LOBITO JASPEADO

*Pyronia tithonus*



**Autor y año de su descripción:**  
Linneo, 1771

**Envergadura media:** 38 mm

**Epoca de vuelo:** Una sola generación

en julio-agosto

**Hábitat:** Terrenos boscosos con zarzales

**Plantas nutricias:** Zarza (*Rubus*) y diversas gramíneas (*Poa*, *Milium*, *Brachypodium*...)

**Distribución en Madrid:** Frecuente en muchos biotopos, preferentemente húmedos

**Status:** Abundante

**Notas y curiosidades:** Se distingue de *Pyronia cecilia* por la coloración leonada más oscura del reverso de sus alas.



## LOBITO LISTADO

*Pyronia cecilia*



**Autor y año de su descripción:**

Vallantin, 1894

**Envergadura media:** 38 mm

**Epoca de vuelo:** Una sola generación en junio-julio-agosto

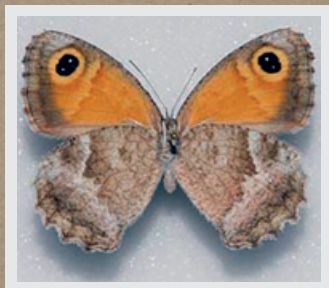
**Hábitat:** Terrenos baldíos, barbechos y cunetas

**Plantas nutricias:** Gramíneas como *Aira* y *Brachypodium*

**Distribución en Madrid:** Prefiere zonas calizas

**Status:** Muy común

**Notas y curiosidades:** Se distingue de *Pyronia tithonus* por la coloración



## LOBITO DE BANDA BLANCA

*Pyronia bathseba*



**Autor y año de su descripción:**

Fabricius, 1793

**Envergadura media:** 38 mm

**Epoca de vuelo:** Una sola generación en mayo-junio

**Hábitat:** Herbazales, setos, bosques claros

**Plantas nutricias:** *Brachypodium*, *Poa*, *Bromius* y otras gramíneas

**Distribución en Madrid:** Común en toda la Comunidad, más en zonas cálidas

**Status:** Abundante

**Notas y curiosidades:** Se distingue de *Pyronia tithonus* y de *Pyronia cecilia* por la banda irregular amarilla pálida bien marcada que surca el envés de las alas inferiores



## MEDIOLUTO IBÉRICA

*Melanargia lachesis*



**Autor y año de su descripción:**  
Hübner, 1790

**Envergadura media:** 50 mm

**Epoca de vuelo:** Una sola generación en junio-julio-agosto

**Hábitat:** Herbazales y pastos en zonas bajas, riberas de riachuelos

**Plantas nutricias:** *Brachypodium*, *Agrostis*, *Holcus*, *Triticum* y otras gramíneas

**Distribución en Madrid:** Común en toda la Comunidad de Madrid sobre todo en el noroeste

**Status:** Muy corriente y abundante. Le gusta ir a los jardines a libar las lavandas y otras aromáticas

**Notas y curiosidades:** Se distingue de otras del mismo género por los dibujos más desvaídos y difuminados



## MEDIOLUTO INES

*Melanargia ines*



**Autor y año de su descripción:**  
Hoffmanssegg, 1804

**Envergadura media:** 50 mm

**Epoca de vuelo:** Mayo-junio en una sola generación

**Hábitat:** Encinares y monte bajo con herbazales

**Plantas nutricias:** *Brachypodium*, *Stipa* y otras gramíneas

**Distribución en Madrid:** Más frecuente al oeste de la Comunidad

**Status:** Antes era fácil de ver en Alpedrete pero cada vez es más escasa

**Notas y curiosidades:** Es la especie del *Melanargia* más sensible a la degradación de su entorno, habiendo desaparecido ya de muchos lugares



## SÁTIRO DE HERMIONE

*Hipparchia alcyone*



**Autor y año de su descripción:**

Denis & Schiffermüller, 1775

**Envergadura media:** 55 mm

**Epoca de vuelo:** De junio a agosto en una sola generación

**Hábitat:** Roquedales en zonas montañosas, bosques de pino y encina

**Plantas nutricias:** *Holcus* y *Brachypodium*

**Distribución en Madrid:** Más frecuente hacia el noroeste de la Comunidad

**Status:** Corriente

**Notas y curiosidades:** La amplia banda postdiscal blanquecina la

diferencia de *Hipparchia semele*, que la tiene ocre amarillenta



## SÁTIRO RUBIO

*Hipparchia semele*



**Autor y año de su descripción:**

Linneo, 1758

**Envergadura media:** 55 mm

**Epoca de vuelo:** De junio a septiembre en una sola generación

**Hábitat:** Pinares y encinares con praderas

**Plantas nutricias:** *Festuca*, *Poa*, *Brachypodium* y otras gramíneas

**Distribución en Madrid:** Repartida por toda la Comunidad de Madrid

**Status:** Abundante

**Notas y curiosidades:** La banda postdiscal ocre amarillenta la diferencia de *Hipparchia alcyone*, que la tiene blanquecina



## SÁTIRO GRIS

*Hipparchia statilinus*



**Autor y año de su descripción:**  
Hufnagel, 1766

**Envergadura media:** 50 mm

**Epoca de vuelo:** De julio a septiembre en una sola generación

**Hábitat:** Bosques claros con matorrales

**Plantas nutricias:** *Bromus*, *Brachypodium*, *Festuca*, *Stipa* y otras gramíneas

**Distribución en Madrid:** Repartida por toda la Comunidad de Madrid

**Status:** Abundante, a veces masiva en agosto-septiembre

**Notas y curiosidades:** Las hembras aparecen al final del periodo de

eclosión cuando ya hay en vuelo muchos machos



## CIRCE

*Brintesia circe*



**Autor y año de su descripción:**  
Fabricius, 1775

**Envergadura media:** 65 mm

**Epoca de vuelo:** Una sola generación durante junio, julio y agosto

**Hábitat:** Herbazales. Claros de pinares y robledales

**Plantas nutricias:** *Bromus*, *Lolium*, *Festuca*, *Brachypodium* y otras gramíneas

**Distribución en Madrid:** Muy común en el noroeste pero menos frecuente en el sureste

**Status:** Abundante

**Notas y curiosidades:** Tiene una coloración críptica que la ayuda a permanecer invisible sobre troncos y musgos donde permanece posada durante largo tiempo



# LICENIDOS



FAMILIA LYCAENIDAE

La familia de los Licénidos engloba mariposas variadas pero todas de tamaño pequeño entre las que destacan las “azulitas”, las “hormigueras” y las “cobrizas”. Las orugas suelen ser verdes o rosas y tienen forma de limaco. Los adultos de muchos géneros tienen comportamientos gregarios, posándose juntas en grupos al borde de lugares húmedos para succionar las sales minerales disueltas en el agua o en el barro. Numerosas especies de esta familia son fáciles de observar a lo largo de la geografía española contando en nuestro país con 76 especies catalogadas. En Alpedrete se han registrado al menos 16 especies.



## NAZARENA

*Favonius quercus*



**Autor y año de su descripción:**

Linneo, 1758

**Envergadura media:** 28 mm

**Epoca de vuelo:** Una generación en junio y a veces otra en agosto.

**Hábitat:** Encinares y robledales

**Plantas nutricias:** Diversas especies de *Quercus* e *Ilex*

**Distribución en Madrid:** Preferiblemente el oeste de la Comunidad. Escasa en el sureste.

**Status:** Frecuente en encinares

**Notas y curiosidades:** Vuela sobre las copas de robles y encinas y baja poco

al suelo



## MORADILLA DEL FRESNO

*Laeosopis roboris*



**Autor y año de su descripción:**

Esper, 1793

**Envergadura media:** 35 mm

**Epoca de vuelo:** Una generación en junio-julio

**Hábitat:** Fresnedas

**Plantas nutricias:** *Fraxinus* (fresno). Contrariamente a lo que sugiere su nombre latino no se alimenta de roble

**Distribución en Madrid:** Común en el noroeste de la Comunidad de Madrid

**Status:** Frecuente

**Notas y curiosidades:** Revolotea alrededor de los fresnos pero también le gusta posarse sobre las umbelas de las thapsias cuando están en flor



## CARDENILLO

*Tomares ballus*



**Autor y año de su descripción:**  
Fabricius, 1787

**Envergadura media:** 28 mm

**Epoca de vuelo:** Desde febrero hasta abril en una generación

**Hábitat:** Praderas abiertas

**Plantas nutricias:** *Lotus*; *Astragalus*, *Medicago* y otras leguminosas

**Distribución en Madrid:** Frecuente en el centro y oeste de la Comunidad de Madrid

**Status:** No es rara aunque sí localizada

**Notas y curiosidades:** Es una de las mariposas más tempranas de observar



## COLITAS DE LA COSCOJA

*Satyrrium esculi*



**Autor y año de su descripción:**  
Hübner, 1804

**Envergadura media:** 32 mm

**Epoca de vuelo:** Una generación de junio a agosto

**Hábitat:** Encinares y robledales

**Plantas nutricias:** *Quercus ilex* (encina) y otras quercíneas, también *Prunus*

**Distribución en Madrid:** Ampliamente distribuida en la Comunidad de Madrid

**Status:** Frecuente. Suele verse en grupos sobre las flores

**Notas y curiosidades:** Presenta dimorfismo sexual teniendo las hembras una mancha leonada normalmente difuminada en el dorso de las alas anteriores.



## MANTO COMÚN

*Lycaena phlaeas*



**Autor y año de su descripción:**  
Linneo, 1761

**Envergadura media:** 26 mm

**Epoca de vuelo:** Puede tener hasta 4 generaciones viéndose en vuelo de febrero a noviembre.

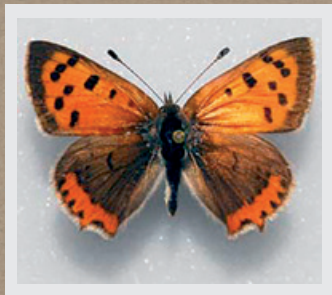
**Hábitat:** Praderas con flores. Lugares soleados.

**Plantas nutricias:** *Rumex* (acedera), *Polygonum*

Norte de África y Etiopía. Toda la Península Ibérica

**Distribución en Madrid:** Ampliamente repartida por toda la Comunidad

**Status:** Abundante. Es el licénido ibérico que mas se ve junto con *Polyommatus icarus*



## MANTO IBÉRICO

*Lycaena bleusei*



**Autor y año de su descripción:**  
Oberthür, 1884

**Envergadura media:** 30 mm

**Epoca de vuelo:** Dos generaciones, una en abril y otra en agosto-septiembre

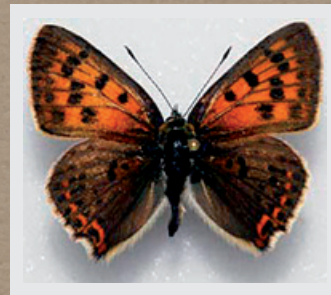
**Hábitat:** Praderas y claros de robledales y encinares

**Plantas nutricias:** *Retama* y otras leguminosas y *Rumex* y otras poligonáceas

**Distribución en Madrid:** Ocupa la parte noroccidental de la Comunidad de Madrid

**Status:** No es muy común

**Notas y curiosidades:** Se la había considerado subespecie de *Lycaena tityrus* PODA, de la que se ha separado por sus notables diferencias



## ESTRIADA CANELA

*Lampides boeticus*



**Autor y año de su descripción:** Linneo, 1767

**Envergadura media:** 30 mm

**Epoca de vuelo:** Desde primavera hasta finales del otoño en varias generaciones sucesivas

**Hábitat:** Colinas y prados floridos aunque también en zonas secas

**Plantas nutricias:** *Genista* y otras retamas, *Colutea*, *Lupinus* y *Lotus*

**Distribución en Madrid:** En toda la Comunidad de Madrid

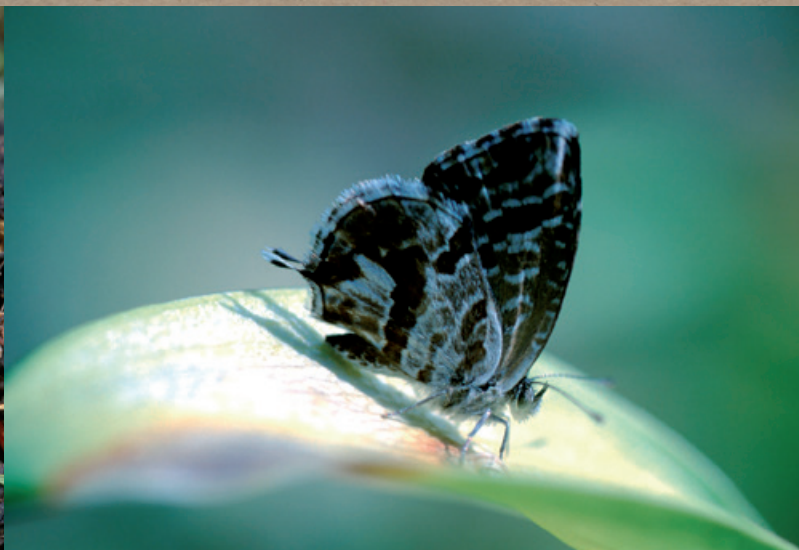
**Status:** Muy dispersa y bastante corriente

**Notas y curiosidades:** Tiene hábitos migratorios viajando hacia el norte de Europa



## TALADRO DEL GERANIO

*Cacyreus marshalli*



**Autor y año de su descripción:** Butler, 1898

**Envergadura media:** 22 mm

**Epoca de vuelo:** Desde abril hasta octubre en al menos tres o a veces cuatro generaciones

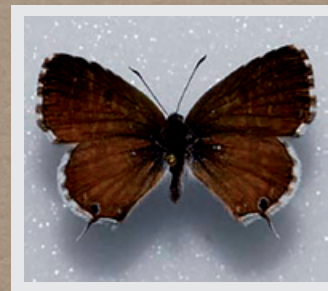
**Hábitat:** Parques y jardines con geranios

**Plantas nutricias:** *Pelargonium* (geranio)

**Distribución en Madrid:** Presente en toda la Comunidad de Madrid. Introducida en Europa en el siglo XX

**Status:** Corriente. Afecta como plaga al cultivo de geranios

**Notas y curiosidades:** Es una especie originaria de Sudáfrica que ha llegado a España vía Mallorca con cargamentos de geranios, alimento de su oruga



## ESTRIADA GRIS

*Leptotes pirithous*



### Autor y año de su descripción:

Linneo, 1767

Envergadura media: 24 mm

**Epoca de vuelo:** Desde mayo a octubre en dos o más generaciones

**Hábitat:** Espacios preferentemente húmedos con alfalfa o menta

**Plantas nutricias:** *Medicago* (alfalfa), *Sarothamnus*, *Ulex* y otras leguminosas,  
**Distribución en Madrid:** Salpicada por varios puntos de la Comunidad de Madrid

**Status:** No es abundante

**Notas y curiosidades:** Semejante a *Lampides baeticus* de la que se

diferencia por su menor tamaño y por carecer de la banda blanca que surca el envés de sus alas posteriores



## NÁYADE

*Celastrina argiolus*



### Autor y año de su descripción:

Linneo, 1758

Envergadura media: 30 mm

**Epoca de vuelo:** Dos generaciones una en abril-mayo y otra en julio-agosto

**Hábitat:** Claros de bosques con hiedras

**Plantas nutricias:** *Hedera* (hiedra), *Prosopis* (algarrobo), *Genista*, *Astragalus* y varios árboles y arbustos como *Ilex aquifolium* (acebo) y rosáceas.

**Distribución en Madrid:** Común en el noroeste, más rara en el este y sur

**Status:** Frecuente. Es común verla revolotear cerca de las hiedras

**Notas y curiosidades:** Presenta un notable dimorfismo sexual, teniendo las hembras un grueso reborde negro en sus alas anteriores.



## ALEXIS VERDOSA

*Glaucopsyche alexis*



### Autor y año de su descripción:

Poda, 1761

Envergadura media: 28 mm

Epoca de vuelo: Una generación en vuelo durante mayo y junio

Hábitat: Bancales floridos, claros de coscojares.

Plantas nutricias: Leguminosas silvestres, *Medicago* (alfalfa), *Trifolium* (trébol), Retama, *Genista*, *Onobrychis*, etc.

Distribución en Madrid: Distribuida irregularmente por la Comunidad de Madrid

Status: Frecuente

Notas y curiosidades: Presenta

dimorfismo sexual, teniendo las hembras grandes zonas oscuras en ambos pares de alas



## ABENCERRAJE DEL TOMILLO

*Pseudophilotes panoptes*



### Autor y año de su descripción:

Hübner, 1813

Envergadura media: 22 mm

Epoca de vuelo: Una generación en abril y mayo

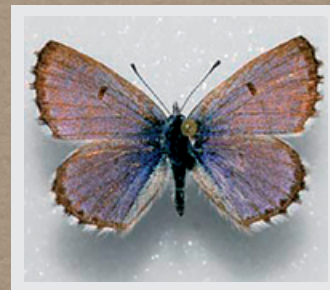
Hábitat: Claros de coscojares y encinares

Plantas nutricias: *Thymus* (tomillo)

Distribución en Madrid: Corriente en especial en el sureste

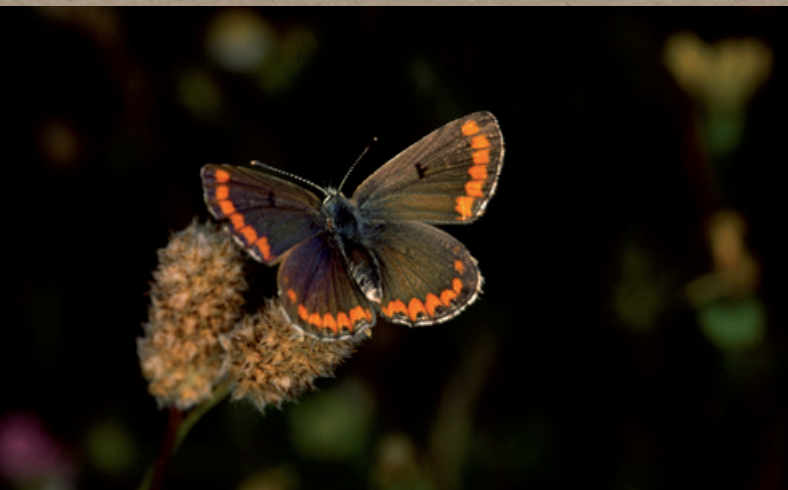
Status: Abundante a veces

Notas y curiosidades: Se diferencia de *Philotes abencerragus* por el color más azulado de su anverso alar. Vuela zigzagante a ras del suelo



## MORENA COMÚN

*Aricia cramera*



**Autor y año de su descripción:**  
Eschscholtz, 1821

**Envergadura media:** 24 mm

**Epoca de vuelo:** Dos generaciones, una en abril-mayo y otra en julio-agosto

**Hábitat:** Lugares secos preferentemente. Claros de olivares, encinares y robledales

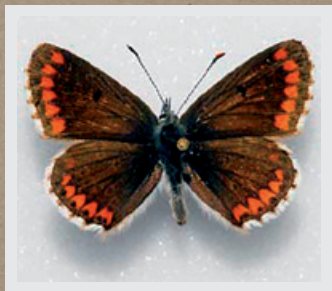
**Plantas nutricias:** *Helianthemum*, *Erodium* y otras geraniáceas

**Distribución en Madrid:** Abundante y dispersa por muchos lugares

**Status:** Muy corriente. Antes era común encontrar hasta centenares de ellas bajo la sombra de encinas y olivos durante las horas más calurosas del verano.

**Notas y curiosidades:** La generación de verano es mayor y con los dibujos más

contrastados. Se diferencia de otras como *Aricia agestis* y *Aricia montensis* en que la fila de lúnulas rojas que bordea sus alas en completa llegando hasta el ápice



## NIÑA CELDA LIMPIA

*Polyommatus thersites*



**Autor y año de su descripción:**  
Cantener, 1834

**Envergadura media:** 28 mm

**Epoca de vuelo:** De mayo a agosto en

dos generaciones

**Hábitat:** Praderas secas con gramíneas altas y monte bajo

**Plantas nutricias:** *Trifolium* (trébol), *Onobrychis* y *Genista*

**Distribución en Madrid:** En toda la Comunidad de Madrid, más abundante en el sureste

**Status:** Abundante y dispersa

**Notas y curiosidades:** Es casi idéntica a *Polyommatus icarus*, de la que se distingue por carecer del punto negro en la celda del envés de las alas anteriores



## ICARO

*Polyommatus icarus*



**Autor y año de su descripción:**  
Rottemburg, 1775

**Envergadura media:** 28 mm

**Epoca de vuelo:** Dos o más generaciones desde abril hasta octubre

**Hábitat:** Espacios abiertos y variedad de biotopos

**Plantas nutricias:** *Trifolium* (trébol), *Veza*, *Lotus*, *Coronilla* y otras leguminosas

**Distribución en Madrid:** Común en toda la Comunidad de Madrid

**Status:** Es una de las mariposas más comunes y ubiquestas, pudiendo verse volar en cualquier biotopo

**Notas y curiosidades:** Aparte del dimorfismo sexual entre machos y hembras, tiene un gran polimorfismo genético pudiendo encontrarse



## NIÑA CELESTE

*Polyommatus bellargus*



**Autor y año de su descripción:**  
Rottemburg, 1775

**Envergadura media:** 30 mm

**Epoca de vuelo:** Desde mayo hasta agosto en dos generaciones



**Hábitat:** Praderas y espacios abiertos de monte bajo de base caliza

**Plantas nutricias:** *Coronilla* (lentejuela), *Hippocrepis* (hierba de herradura) *Trifolium*, *Genista* y otras leguminosas

**Distribución en Madrid:** Común en el sureste y esporádica en el noroeste de la Comunidad de Madrid. Citada antiguamente de Alpedrete

**Status:** Abundante aunque localizada. Le gustaposarse sobre la tierra húmeda para sorber las sales minerales

**Notas y curiosidades:** Los machos tienen una coloración azul-añil celeste inconfundible y las hembras son marrones con líneas de lúnulas anaranjadas, semejantes a las de otras especies emparentadas



# HESPÉRIDOS



FAMILIA HESPERIIDAE

Los hespéridos son ropalóceros (mariposas diurnas) de pequeño tamaño y su color de base es el gris o pardo salpicado de manchas y dibujos blancos y negros. Otras de color leonado o dorado. Su estructura corporal es de las más primitivas entre las mariposas teniendo la cabeza muy grande y ancha. El grupo está representado en nuestro país por 30 especies. Algunos autores le dan al grupo la categoría de superfamilia, mientras otros la separan claramente de las mariposas diurnas (*Rhopalocera*) con las que -a pesar de volar de día- comparten pocas características genéticas, evolutivas y estructurales. Podemos clasificarlas en tres grupos principales: las “ajedrezadas”, las “piquitos” y las “doradas”. En Alpedrete encontramos al menos 6 especies.

## PIQUITOS CASTAÑA

*Carcharodus alceae*



**Autor y año de su descripción:**

Esper, 1780

**Envergadura media:** 27 mm

**Epoca de vuelo:** Dos generaciones una en mayo-junio y otra en agosto-septiembre

**Hábitat:** Prados y zonas pedregosas en áreas llanas

**Plantas nutricias:** *Malva* y *Marrubium*

**Distribución en Madrid:** Dispersa por toda la Comunidad

**Status:** Corriente

**Notas y curiosidades:** Es muy semejante a otras especies del género, de las que



## AJEDREZADA SERRANA

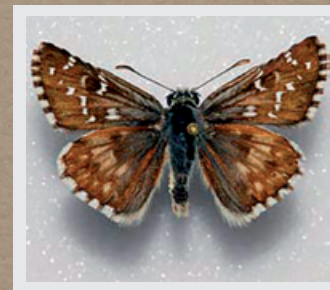
*Pyrgus alveus*



**Autor y año de su descripción:**

Hübner, 1803

**Envergadura media:** 28 mm



**Epoca de vuelo:** Junio-julio-agosto en una sola generación

**Hábitat:** Pedreras y praderas abiertas de montaña

**Plantas nutricias:** *Helianthemum* y otras cistáceas, *Agrimonia* y *Rubus*

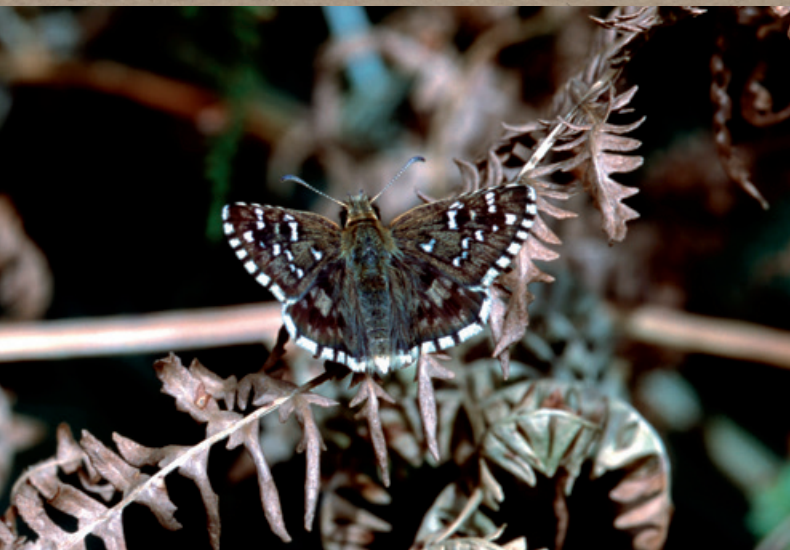
**Distribución en Madrid:** Sólo en la Sierra de Guadarrama y Somosierra

**Status:** Poco frecuente aunque disseminada

**Notas y curiosidades:** Es muy semejante a otras especies del género de las que sólo puede separarse con seguridad mediante el estudio del andropigio

## AJEDREZADA YUNQUE

*Pyrgus onopordi*



**Autor y año de su descripción:**

Rambur, 1839

**Envergadura media:** 26 mm

**Epoca de vuelo:** Dos generaciones una en abril-mayo y otra en julio-agosto-septiembre

**Hábitat:** Prados con gramíneas

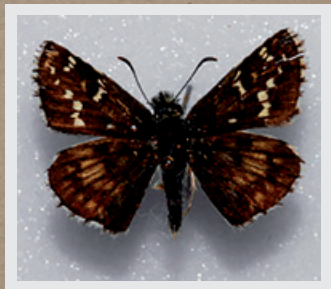
**Plantas nutricias:** *Malope malacoides* y otras gramíneas y malváceas

**Distribución en Madrid:** Dispersa por varias zonas tanto del sureste como del noroeste

**Status:** Frecuente

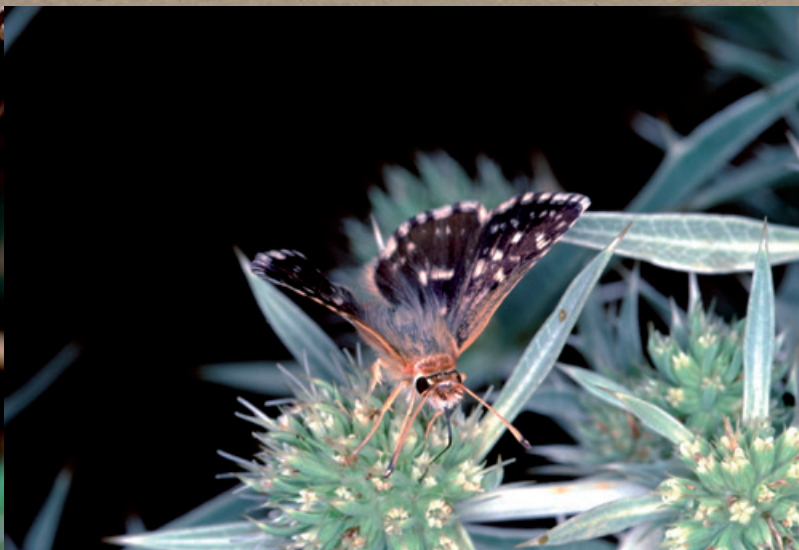
**Notas y curiosidades:** Es muy

semejante a otras especies del género de las que sólo puede separarse con seguridad mediante genitalia



## SERTORIO

*Spialia sertorius*



**Autor y año de su descripción:**

Hoffmannsegg, 1804

**Envergadura media:** 24 mm

**Epoca de vuelo:** Dos generaciones en abril-mayo y agosto-septiembre

**Hábitat:** Prados floridos tanto en regiones medias como montañosas

**Plantas nutricias:** *Sanguisorba*, *Rubus* (frambuesas y moras) y *Potentilla*

**Distribución en Madrid:** Común en muchas zonas del centro y el noroeste de la Comunidad

**Status:** Frecuente

**Notas y curiosidades:** Se distingue bien de las especies del género *Pyrgus* por el color rojo ladrillo del envés de sus alas y por carecer de espinas tibiales en las patas



## DORADA PUNTAS CLARAS

*Thymelicus sylvestris*



### Autor y año de su descripción:

Poda, 1761

Envergadura media: 27 mm

Epoca de vuelo: Durante junio, julio y agosto en una generación

Hábitat: Bancales con hierba y prados altos

Plantas nutricias: *Holcus*, *Aira* y otras gramíneas

Distribución en Madrid: Más dispersa por el noroeste de la Comunidad

Status: Abundante

Notas y curiosidades: Se distingue de *Thymelicus acteon*, no presente en la zona, por el color anaranjado liso



## DORADA MANCHAS BLANCAS

*Hesperia comma*



### Autor y año de su descripción:

Linneo, 1758

Envergadura media: 30 mm

Epoca de vuelo: Julio-agosto en una generación

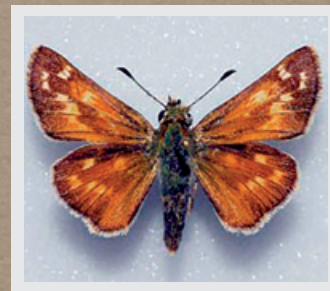
Hábitat: Zonas secas y pedregosas con gramíneas

Plantas nutricias: *Lotus*, *Agropyrum*, *Festuca*, *Poa* y otras gramíneas

Distribución en Madrid: Diseminada preferentemente por zonas calizas

Status: Relativamente frecuente

Notas y curiosidades: Se distingue de *Ochlodes venata*, no citada de la zona, por presentar manchas blancas en el reverso alar y por su color más tabaco oscuro







AYUNTAMIENTO DE ALPEDRETE

[WWW.ALPEDRETE.ES](http://WWW.ALPEDRETE.ES)