

# MAMÍFEROS DE ALPEDRETE



AYUNTAMIENTO  
DE ALPEDRETE



# MAMÍFEROS DE ALPEDRETE

A veces, cuando salimos a la naturaleza, nos volvemos a casa con la sensación de que no hay ningún mamífero por donde hemos paseado. Nada más lejos de la realidad. Están ahí, aunque no los veamos. Esta guía, pretende enseñarnos cuales son y como rastrear algunos de ellos.

*Para valorar hay que conocer, aunque solo sea con una pequeña selección de las numerosas especies que podemos encontrar en Alpedrete.*

*Es lo que pretendemos con esta guía.*



AYUNTAMIENTO  
DE ALPEDRETE



AYUNTAMIENTO  
DE ALPEDRETE

Edita:  
Ayuntamiento de Alpedrete. 2019

© Texto: Iván Lizcano Ochaíta  
Contacto: lizocha@gmail.com  
© Fotografías: Iván Lizcano Ochaíta, Ignasi Torre Corominas,  
Elena Tena López y Ángel J. España Báez

© Diseño y maquetación: mgrafico.com  
Depósito Legal: M-6026-2019

# ÍNDICE

- |    |                                |    |                           |
|----|--------------------------------|----|---------------------------|
| 56 | Ardilla roja                   | 36 | Murciélago ratonero pardo |
| 34 | Barbastela                     | 59 | Musaraña enana            |
| 27 | Comadreja                      | 58 | Musaraña gris             |
| 45 | Conejo                         | 38 | Nóctulo pequeño           |
| 10 | Corzo                          | 20 | Nutria                    |
| 42 | Erizo europeo                  | 40 | Orejudo gris              |
| 22 | Guarduña                       | 49 | Rata de agua              |
| 16 | Gato montés                    | 54 | Ratón casero              |
| 18 | Gineta                         | 47 | Ratón de campo            |
| 13 | Jabalí                         | 55 | Ratón moruno              |
| 44 | Liebre ibérica                 | 24 | Tejón                     |
| 51 | Lirón careto                   | 52 | Topillo campesino         |
| 39 | Murciélago enano               | 53 | Topillo mediterráneo      |
| 41 | Murciélago grande de herradura | 50 | Topillo nival             |
| 35 | Murciélago hortelano           | 60 | Topo ibérico              |
| 37 | Murciélago ratonero grande     | 28 | Turón                     |
|    |                                | 30 | Visón americano           |
|    |                                | 31 | Zorro                     |

## LOS MAMÍFEROS DE ALPEDRETE

Alpedrete, es una localidad situada a los pies de la Sierra de Guadarrama. Esta cadena montañosa sirve de corredor verde para un gran número de especies de mamíferos que se mueven a su antojo en su búsqueda diaria de comida, refugio o nuevos territorios en los que asentarse. Como no puede ser menos, muchas de ellas, viven o visitan los bellos parajes de este pueblo serrano.

Dentro del reino animal, el grupo de los mamíferos, es uno de los menos numerosos, si lo comparamos con las aves o sobre todo con los insectos. Sin embargo, el hecho de que en el municipio se den varios tipos de hábitats, favorece la presencia de un buen número de especies a pesar de su pequeña extensión.

Normalmente, es complicado ver un mamífero a plena luz. En su día a día, estas especies de animales, intentan pasar desapercibidas a nuestros ojos. Es por ello, que en cuanto les llegan los ecos de nuestra presencia, ya sea por la vista, el oído, o el olfato, tienden a huir o a esconderse, privándonos así de reflejar su bella imagen en nuestra retina.

Para conseguir alguna de las fotos que va a ver el lector de esta guía, se han utilizado cámaras de fototrampeo. Estas cámaras se dejan puestas en la naturaleza, y se activan cuando pasa un animal por delante de ellas. Además de permitirnos comprobar su presencia en esa determinada zona, nos aportan

mucha información sobre su manera de relacionarse tanto entre individuos de esa misma especie, como con ejemplares de especies con las que comparten hábitat, información sobre su manera de alimentarse o de comportarse, y sus movimientos horarios.

Para acercarnos a esta fauna tan complicada de observar, veremos alguno de los rastros que dejan tras su paso.

De esta manera, podremos saber por donde se han movido, la dirección que llevaban o si han dejado otra evidencia de su presencia o paso por el municipio.

Sabiendo como son sus huellas, donde depositan sus excrementos, como realizan sus madrigueras y algún dato más que el lector podrá ver en estas páginas, será más sencillo intentar seguirles la pista. A medida que vayamos entrenando nuestra vista y nuestra mente a esta búsqueda y poniéndolo en práctica en cada salida que hagamos a la naturaleza, cada vez nos será más fácil poder identificar estos rastros y quizás nos de cómo resultado la satisfactoria imagen de poder observar a uno de estos, tan esquivos mamíferos, realizando alguno de sus movimientos diarios.

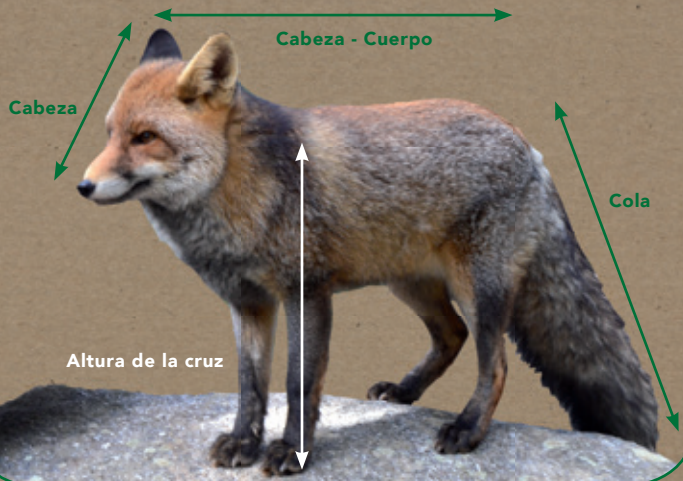


## DATOS DE CADA MAMÍFERO

En esta guía encontrarás dentro de cada especie, además de su nombre común y científico y su encuadre taxonómico (orden y familia a la que pertenece), una serie de medidas corporales importantes a tener en cuenta, como son:

CC longitud cabeza – cuerpo; C longitud cola; ANT longitud del antebrazo; CR altura a la cruz; Ps peso.

Los mamíferos tienen características que diferencian al macho de la hembra, como por ejemplo el tamaño. Es lo que se llama dimorfismo sexual. En el caso de esta guía, se han puesto las medidas del macho por ser de mayor tamaño que la hembra.



También se incluye para cada especie, el grado de vulnerabilidad que tiene en la actualidad. Este grado se lo otorga la UICN, Unión Internacional para la Conservación de la Naturaleza.

La UICN está considerada como la autoridad internacional en cuanto al estado de la naturaleza y los recursos naturales, así como las medidas necesarias para protegerlos.

A cada especie animal, le otorga unas siglas que indican su estado de conservación.

Estas son las que actualmente otorgan a las especies:

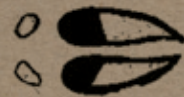
- **En Peligro Crítico: CR**
- **En Peligro: EN**
- **Vulnerable: VU**
- **Casi Amenazada: NT**
- **Datos Insuficientes: DD**
- **Preocupación Menor: LC**
- **No Evaluada: NE**

A photograph of a fox with brown and grey fur, standing in a field of tall grass. The fox is looking slightly to the left. The text "MAMÍFEROS DE ALPEDRETE" is overlaid on the right side of the image in a white, serif font.

# MAMÍFEROS DE ALPEDRETE

## ● CORZO (*Capreolus capreolus*)

Orden Artiodactyla; Familia Cervidae; IUCN: (LC)  
CC: 95-145 cm; CR: 54-83 cm; Ps: 16-30 kg



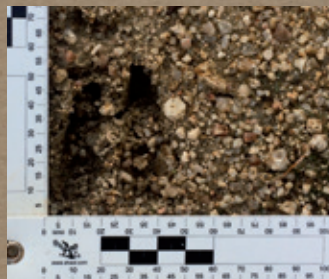
El corzo es un mamífero perteneciente a la familia de los cérvidos. A través de campos de municipios limítrofes, entra en la localidad. Es herbívoro y consume sobre todo material vegetal de gran valor nutritivo. Es uno de los mamíferos más fáciles de ver de todos los que aparecen en estas páginas. Si se asusta al vernos, saldrá corriendo al tiempo que "ladra", que es como se llama al sonido que produce.

Su mayor curiosidad, radica en su biología reproductora. La hembra,

una vez preñada tras el celo, paraliza la fecundación del embrión durante algo más de seis meses. Es lo que se conoce como diapausa embrionaria. Pasado ese tiempo, continúa el desarrollo del embrión. De esta manera, consigue que el corcino nazca en primavera, una época evidentemente más favorable para un recién nacido, tanto en clima como en alimento.

Los machos tienen una cuerna que pierden todos los años en otoño, mientras que la hembra no tiene.

## ALGUNOS RASTROS



El corzo, deja distintos rastros tras su paso. La mayor parte en forma de excrementos. Estos son pequeñas bolitas de color generalmente negro, y que si son recientes, serán brillantes gracias a la mucosidad que las recubre.

Según el terreno y grado de humedad, dejará un rastro en forma de huella. En ella marca una pezuña con forma de corazón. Nos tiene que llamar la atención el acabado en punta de los extremos superiores. Ese extremo nos servirá también para saber



la dirección que llevaba el animal en ese momento, lo que observando el terreno, nos puede servir para saber zonas por las que se mueve y de esta manera llegar a observarlo algún día.

Otro rastro que podemos hallar, aunque no es sencillo, es su cuerna. Durante el otoño la pierde todos los años, e inmediatamente comienza a crecerle una nueva. Este proceso no le produce ningún tipo de dolor al animal, aunque sí un gasto energético extra.

No es sencilla de encontrar, ya que algunos mamíferos se la llevan y la esconden para roer el hueso y conseguir así un aporte extra de calcio. De hecho, el primero, es el propio corzo una vez que ha conseguido que se caiga, para lo cual se ayuda frotando esa cuerna vieja contra el tronco de algún árbol.

En caso de encontrar alguna, hay que tener en cuenta, que cuanto más oscuro sea el color que tenga, más reciente habrá sido su caída.

## ● JABALÍ (*Sus scrofa*)

Orden Artiodactyla; Familia Suidae; IUCN: (LC)

CC: 130-145 cm; C: 17-24 cm; CR: 72-85 cm; Ps: 60-120 kg



Aunque sobre todo ingiere material vegetal, no desperdicia un buen bocado de insectos, micromamíferos, invertebrados o algún anfibio o una carroña. Abundante, no resulta extraño encontrarlo incluso cerca del casco urbano, buscando entre basuras.

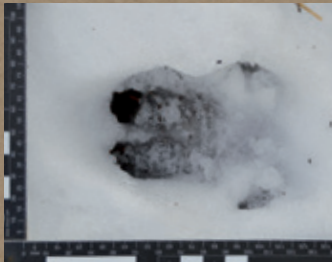
Sus crías reciben el nombre de rayones debido al pelaje que tienen hasta aproximadamente los seis meses. Sobre todo en esa época, es cuando más fácil es de ver en grupo, formado por varios rayones, acompañados de su madre.







## ALGUNOS RASTROS



Como el resto de los mamíferos que se mueven por Alpedrete, deja tras su paso distintos indicios.

Uno, sus huellas. Marca una pezuña en la que se pueden observar cuatro dedos. Dos que forman dicha pezuña y otros dos, detrás de esta y un poco hacia fuera, que son las llamadas guardas.

También podemos encontrar sus excrementos. De un color marrón o negro, dependiendo de la alimentación, formados por una masa compacta.



Otros rastros de este animal son *hozaduras* o *bañas*.

Las *hozaduras* las realiza hundiendo su jeta en el terreno, rebuscando que llevarse a la boca. Se puede observar levantado, sobre todo para masticar raíces de árboles o comer invertebrados. Las *bañas*, son lugares en los que se ha quedado un remanente de agua, en la que el jabalí aprovecha para llenarse de barro. Cuando está seco, se rasca contra un tronco o una piedra.



## ● GATO MONTÉS (*Felis silvestris*)

Orden Carnivora; Familia Felidae; IUCN: (LC)

CC: 52-65 cm; C: 26-34 cm; Ps: 3-8 kg



Especie complicada de observar, se mueve cautelosamente, el gato montes es un mamífero que gusta de tener cerca zonas arboladas.

Cuando se consigue ver, ya sea a través de algún elemento que nos permita verlo a distancia, como telescopios o prismáticos, o ya sea como en el caso de la foto, gracias a una cámara de fototrampeo, es complicado poder asegurar que se trate de un ejemplar puro y no un híbrido fruto del contacto de un gato montés con uno doméstico o uno cimarrón.

Tiene una serie de características físicas que nos pueden ayudar en esto, aunque para poder asegurarlo tendríamos que hacer al animal en cuestión un estudio de ADN. Algunas de estas características son los pies negros, la nariz rosada, ojos verdes o ambarinos, una línea dorsal negra desde la nuca hasta el principio de la cola, o su característica más conocida, esa cola con anillos negros acabada en un gran mazo también de color negro.

### ALGUNOS RASTROS



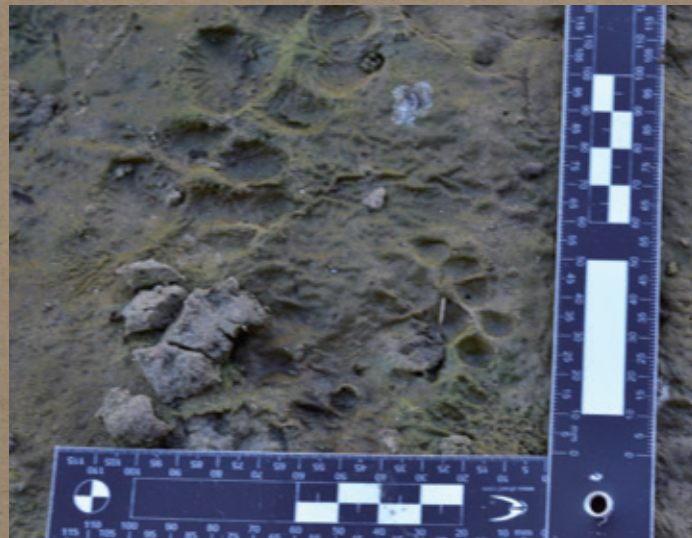
La huella de un gato montés es similar a la de un gato doméstico, salvo porque la del animal salvaje es de mayor tamaño. Esto hace que una única huella o una serie de ellas, sea complicado atribuirlo a uno u otro.

Sus excrementos, aparecen normalmente divididos en varios trozos unidos formando uno solo. Suelen meterlos en un hueco excavado en la tierra y no los tapan.

## ● GINETA (*Genetta genetta*)

Orden Carnivora; Familia Viverridae; IUCN: (LC)

CC: 43-55 cm; C: 33-48 cm; Ps: 1,5-2,5 kg



Este precioso mamífero, gusta mucho de vivir en zonas forestales y tiene una gran tendencia a utilizar como dormitorio huecos y oquedades que encuentran en las encinas o en los robles, numerosos en el municipio. De costumbres prácticamente nocturnas, este animal pasa bastante desapercibido.

Durante mucho tiempo se ha dicho que su presencia en la península ibérica era debida, a los ejemplares que trajeron los árabes y que escaparon de sus casas, adaptándose

a vivir en las condiciones de estas tierras. Hoy en día, y gracias a nuevos estudios y a restos fósiles que se han encontrado, no está tan claro que su presencia aquí, no fuera anterior a los árabes.

Quizás, no todos los lectores de esta guía sepan que el pelaje de la gineta es único en cada individuo. La forma y colocación de sus manchas, nos puede servir para poder identificar unas de otras, lo que puede ayudar en su estudio.

## ALGUNOS RASTROS

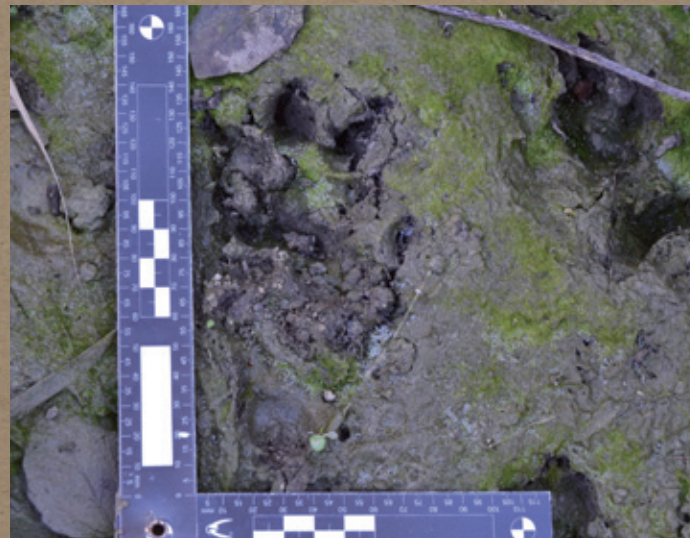


Marca cinco dedos, aunque uno lo marca de manera tan débil, que a veces resulta imperceptible.

Sus excrementos son infundibles, por la forma retorcida que presentan y por su tamaño considerable, teniendo en cuenta las dimensiones del animal. Pero sobre todo porque se encuentran en grandes cantidades. La gineta usa cagarruteros, es decir, siempre va al mismo sitio a defecar. Estos cagarruteros están en sitios altos, y sirven para marcar su territorio.

## NUTRIA (*Lutra lutra*)

Orden Carnivora; Familia Mustelidae; IUCN: (NT)  
CC: 60-75 cm; C: 39-49 cm; Ps: 6-9,5 kg



Siempre se ha pensado, que la nutria, es un animal que únicamente vive en las partes altas de los ríos de agua muy limpia y clara. Sin embargo, cada vez más, es observada, fototrampeada o vistos sus indicios y rastros que delatan su presencia, en aguas medias y bajas de ríos de aguas no tan cristalinas.

Si durante el verano, se mantiene aunque sea mínimamente un flujo de agua y en él consiguen sobrevivir cierta cantidad de peces, es probable, que si la nutria ya vivía en

esa zona, no la abandone. Aunque a veces deja rastros fuera de ellos, lo normal es que use los cursos de agua para sus desplazamientos.

Se alimenta de peces, pero también de cangrejos y anfibios. Es de hábitos solitarios y es en época de celo y en la posterior cría, cuando se puede ver al macho y a la hembra juntos.

Su población está casi amenazada, y una buena forma de conservación de la especie, es el mantenimiento de su hábitat.

### ALGUNOS RASTROS



En las huellas, son características las marcas que dejan sus dedos, dejando impresa cada uno de ellos una imagen similar a una lágrima. Uñas cortas, normalmente marcadas.

Los excrementos los podemos hallar en piedras cercanas al borde del agua. Su contenido delata la ingesta de peces y cangrejos, ya que pueden verse perfectamente en el excremento. Éste aparece recubierto de un líquido de consistencia aceitosa que deja marca donde ha sido depositado.

## ● GARDUÑA (*Martes foina*)

Orden Carnívora; Familia Mustelidae; IUCN: (LC)  
CC: 420-530 mm; C: 200-290 mm; Ps: 1-2,5 kg



Carnívoro muy presente, no sólo en Alpedrete, sino en todos los municipios de alrededor. De hecho, junto con el zorro es de los carnívoros más habituales que se llegan a observar con métodos de estudio como las cámaras de fototrampeo.

Su territorio puede estar enclavado en un bosque o una dehesa, y su tamaño vendrá determinado por la cantidad de alimento que pueda encontrar en él. Se alimenta sobre todo de micromamíferos, además de algunos reptiles, aves pequeñas o frutos.

Este mamífero perteneció para su desgracia, al mal llamado grupo de alimañas. Su pelaje era muy codiciado y vendido por su suavidad.

Al igual que otras de las especies que aparecen en esta guía, la garduña es un animal normalmente solitario, y únicamente se les verá interactuar al macho y a la hembra juntos, en época de celo.

Su seña de identidad es el babero blanco que tiene bajo la boca y que le llega hasta el inicio de las patas delanteras.

### ALGUNOS RASTROS

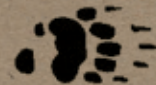


Los excrementos de garduña, en ocasiones, adquieren formas que los hacen identificables. A veces, estos excrementos, adquieren forma de "C" o de letras griegas. Su coloración se la da el alimento que haya ingerido, pero normalmente nos los encontraremos de color negro.

Viendo la foto, se puede observar perfectamente, la disposición de los dedos y sobre todo la de las almohadillas, las cuales además con sus características formas hacen más fácil su identificación.

## ● TEJÓN (*Meles meles*)

Orden Carnivora; Familia Mustelidae; IUCN: (LC)  
CC: 58-75 cm; C: 11-20 cm; Ps: 5-9,5 kg



Bonito mamífero, de cabeza pequeña en comparación con su robusto cuerpo. Fácilmente reconocible por las franjas negras en su cara blanca. Con fama de ser algo corto de vista, lo suple con un refinado olfato, el cual, utiliza para conseguir todo tipo de alimento. Como buen omnívoro, come de todo y no hace ascos a una carroña que encuentre, frutos, setas, micromamíferos o invertebrados.

Su actividad se reduce prácticamente a las horas nocturnas, con lo que no es fácil verlo. Además, a pesar

de sus dimensiones, se mueve con rapidez.

Antiguamente, sus pelos, eran muy cotizados para la fabricación de brochas para el afeitado. Hoy en día, todavía se pueden encontrar, aunque poco a poco se van sustituyendo por brochas con pelos sintéticos.

Fue un animal muy perseguido, ya que pertenecía al club de los mal llamados alimañas. Se le persiguió de todas las maneras posibles, con lazos, cepos, veneno o incluso gaseando sus madrigueras.



### ALGUNOS RASTROS

Esas madrigueras en las que vive, se van ampliando a medida que crece la familia. Pasan de generación en generación, e incluso llegan a vivir varias de ellas en la misma. Pueden llegar a medir varios kilómetros, tienen distintas entradas y salidas y agujeros como ventilación. Además la limpieza dentro de ellas es fundamental.

De hecho, el tejón, nunca realiza sus necesidades dentro, sino que

cerca tiene varios cagarruteros a los que van a hacerlas.

Meten dentro, distinto material vegetal fresco que les sirve como cama. Cada cierto tiempo este material es cambiado por uno fresco y nuevo y el antiguo es sacado de la madriguera y depositado en las cercanías. Sus bocas de entrada, cuando son excavadas en la tierra, son fácilmente reconocibles, ya al ir sacando la tierra, y después de tanto entrar y salir, forman un carril de entrada como se observa en la que aparece en la foto.



Utilizan cagarruteros, huecos que encuentran u otros que excavan en el suelo. Tienen varios, y no siempre utilizan los mismos. No tapan los excrementos una vez que los han depositado. Suelen ser de un color negro o marrón, dependiendo de la alimentación.

Distinta entre mano y pie, en su huella, sobre todo resaltarán las uñas de la mano. Unas uñas fuertes y duras que utiliza para realizar y ampliar las madrigueras anteriormente comentadas.



## ● COMADREJA (*Mustela nivalis*)

Orden Carnivora; Familia Mustelidae; IUCN: (LC)  
CC: 175-250 mm; C: 50-85 mm; Ps: 90-225 gr



De este mamífero se dice, que realiza un baile delante de los conejos, con el que los logra hipnotizar para una vez que los tiene en ese estado, atacarlos y darles muerte. Hay quien considera esta historia una leyenda y hay quien dice que es cierto que este animal realiza unos movimientos extraños con los que distrae la atención de algunas presas, antes de ir a por ellas.

Lo que si es verdad, es que esta pequeña especie, tiene un metabolismo muy alto, lo que le obliga a in-

gerir una gran cantidad de alimento diariamente.

Esto, seguramente, ha influido en sus movimientos horarios, ya que tanto de día como de noche, realiza sus correrías en busca de algo que llevarse a la boca, en especial micro-mamíferos.

Llama la atención los chillidos que emite, sobre todo cuando se siente amenazada por algún tipo de peligro o incluso cuando se comunica con algún otro miembro de su especie.

## ● TURÓN (*Mustela putorius*)

Orden Carnívora; Familia Mustelidae; IUCN: (LC)  
CC: 385-425 mm; C: 150 mm; Ps: 800-1300 gr



De la familia de los mustélidos, el turón gusta de vivir en las distintas zonas rocosas de Alpedrete.

Una de sus presas favoritas es el conejo. De hecho, el hurón, animal que se utiliza para la caza de esta especie introduciéndole en las madrigueras, debe su procedencia a la domesticación de su "primo" salvaje hace ya muchos años.

Gran carnívoro, además de los ya dichos conejos, también se alimenta de pequeños mamíferos y algún que otro anfibio, si tiene la oportunidad.

Su desplazamiento es el típico de los miembros de esta familia, la de los mustélidos, dando pequeños saltos con la espalda arqueada. Cuando realiza algún tipo de pausa en su desplazamiento para olfatear u oír a alguna presa o algún peligro, se pone de pie sobre sus patas traseras.

En su cara, el pelo que tiene, forma un antifaz que le hace característico y los distintos tonos de su pelaje hacen diferenciarle del hurón.



### ALGUNOS RASTROS

La huella del turón, como se observa en la fotografía, tiene una característica, que nos puede ayudar bastante a su identificación, como es la almohadilla; la forma que tiene puede servirnos de referencia. Aun así, se puede llegar a confundir con la de visón.

Su forma de moverse a saltos, puede hacer que en los bordes de ríos, de arroyos o pequeñas concentraciones de agua, por donde gusta de moverse en su búsqueda de ali-

mento, deje sus huellas formando pequeños grupos de cuatro.

A la hora de rastrear cualquier especie, además de saber datos sobre su morfología, alimentación o hábitat, es importante aprenderse sus patrones de movimiento. Esto nos ayudará a descartar a otros animales con huellas parecidas pero distintas formas de moverse. Cuando encontremos un rastro, es buena opción, apuntar todo lo que veamos alrededor, tanto tipo de terreno, la flora que hay, o zonas de rocas o agua.





## ● VISÓN AMERICANO (*Neovison vison*)

Orden Carnívora; Familia Mustelidae; IUCN: (LC)  
CC: 330-450 mm; C: 150-220 mm; Ps: 800-1800 gr



Especie alóctona y por lo tanto considerada invasora. Su expansión por toda la península ibérica ha ido en aumento en los últimos años, desplazando y comiendo terreno a la autóctona, el visón europeo, el cual actualmente, corre un gran riesgo de peligro de extinción. A día de hoy, hay en marcha varios proyectos para intentar revertir esta situación.

En Alpedrete esa expansión no ha sido menos, sino al contrario, debido a la suelta que se produjo hace unos años de visones de una explotación para aprovechamiento de sus pieles,

en un municipio vecino. Desde allí, comenzaron a asentarse por todos los alrededores, debido a su adaptabilidad a distintos entornos.

Esta especie gusta de vivir y moverse en territorio acuático, por lo que se la puede llegar a observar cerca de arroyos, ríos o pozas, en las que consigue su comida, ya sean peces, anfibios o cangrejos.

Actualmente se están intentando controlar sus poblaciones para evitar que colonice todas las áreas de expansión del visón europeo.

## ● ZORRO (*Vulpes vulpes*)

Orden Carnívora; Familia Canidae; IUCN: (LC)  
CC: 65-80 cm; C: 33-48 cm; Ps: 4.5-8,5 kg



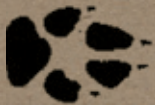
En muchas de las historias y fábulas escritas por Esopo, Samaniego o La Fontaine, se hace referencia a la astucia e inteligencia de este animal para sacar una moraleja aplicable a nuestro día a día.

Aunque es de hábitos sobre todo nocturnos, en las zonas en las que se siente más seguro o protegido, no es difícil poder observarle de día. Es capaz de adaptarse a vivir en todo tipo de ambientes, tanto bosques cerrados como incluso ciudades.

Fácilmente reconocible por su gran cola peluda, que en sus perse-

cuciones detrás de alguna presa, utiliza a modo de timón para ayudarse a dirigirse hacia ellas.

Oportunista en su alimentación, aprovechará según la estación del año en la que esté, todo lo que la naturaleza le pueda ofrecer, con lo que no es raro que buena parte de su alimentación sean frutos del bosque. Incluso en la época de cría del corzo, intentará alimentarse con alguno de ellos, siempre que pueda alejar a la madre lo suficiente.



## ALGUNOS RASTROS



Su huella puede confundirse con la de un perro de tamaño mediano. Sus uñas, más finas que las del cánido doméstico, pueden ayudarnos en su identificación.

Es bueno hacer una integración de indicios, y cuando encontremos una huella como la de la foto, busquemos alrededor de ella más rastros. Así quizás podamos llegar a observarlo. El zorro dejará los alrededores de su madriguera lleno de restos de presas comidas y de excrementos.



En esos excrementos, veremos la dieta que ha llevado, pudiendo observar, por ejemplo, la mandíbula de un micromamífero o un excremento lleno de huesos de frutos sin alto poder alimenticio, pero que le han servido para llenar la panza.

Tiene un buen oído, que le permite oír el movimiento de invertebrados en tocones podridos, que le sirven como despensa y que no dudará en destrozarse para comer lo que guarda su interior.



## ● BARBASTELA (*Barbastella barbastellus*)

Orden Chiroptera; Familia Vespertilionidae; IUCN: (NT)  
ANT: 35-42,5 mm; Ps: 5,6-13,7 gr



Murciélago de color muy oscuro, pasa desapercibido en sus escondites. En este caso y al contrario de los mamíferos vistos hasta ahora en la guía, la hembra es algo mayor en tamaño que el macho. La medida de su antebrazo, nos indica que es de un tamaño medio.

Dentro de su morfología, uno de los aspectos que le hacen característico y que ayuda a diferenciarlo de otros murciélagos, son sus grandes orejas alargadas y de forma cuadrangular.

Suele habitar en oquedades que

encuentra entre las rocas o en los troncos de los árboles y dentro de cuevas. También aprovecha a realizar sus colonias en construcciones abandonadas, aunque es una especie poco gregaria y sus colonias solo están formadas por un reducido número de ejemplares.

Su alimentación está basada en un alto porcentaje en mariposas, a las que da caza aprovechando la rapidez con la que esta especie realiza sus movimientos. Para localizarlas utiliza señales ultrasónicas a distintas frecuencias

## ● MURCIÉLAGO HORTELANO (*Eptesicus serotinus*)

Orden Chiroptera; Familia Vespertilionidae; IUCN: (LC). ANT: 46-55 mm; Ps: 17-28 gr



Mamífero de tamaño grande en comparación con otras especies de murciélagos. Dentro de su morfología para poder distinguirlo conviene fijarse en su cola y pies que son de pequeño tamaño, al igual que sus orejas, las cuales tienen forma triangular.

No es habitual que elija para vivir huecos en árboles, tan usados por otras especies similares, sino que prefiere oquedades o fisuras que encuentra en las paredes de edificaciones.

No hace mucho tiempo, que se ha determinado gracias a técnicas moleculares, que la especie que vive

en la península ibérica en realidad son dos, aunque todavía no se ha podido determinar características morfológicas suficientes como para distinguirlas. Una de ellas sería *Eptesicus serotinus* y la otra *Eptesicus isabellinus*, siendo esta última más habitual del sur de la península.

Es una especie con la que hay que tener muchas precauciones a la hora de manipularla, ya que es portadora de un virus rábico denominado EBL1, si bien es cierto, que su contagio al ser humano es bastante improbable.

## ● MURCIÉLAGO RATONERO PARDO (*Myotis emarginatus*)

Orden Chiroptera; Familia Vespertilionidae; IUCN: (LC)  
ANT: 37,5-39,7 mm; Ps: 7,5-10 gr



Este murciélago, uno de los residentes en el municipio, tiene un tamaño medio. Su pelaje rojizo en la parte superior, puede ayudar a su identificación. Debido a los distintos pulsos de ultrasonidos que emite, es bastante difícil diferenciarle de otros con estaciones de escucha. Estos ultrasonidos los variará según la actividad que quiera realizar el animal.

Dentro de la península ibérica y el orden Chiroptera, no es uno de los más abundantes. Sin embargo en sus colonias se acumulan numerosos individuos para formarlas, pudiendo

llegar a juntarse en ellas hasta varios centenares de ejemplares.

El lugar más elegido para establecer estas colonias son los huecos que encuentran en cuevas, donde buscan protección frente a los posibles depredadores. Algunos de estos depredadores, al igual que pasa con otras especies de murciélagos, son las rapaces nocturnas. Para intentar no ser presa de éstas, suele evitar todo lo que puede los bosques cerrados.

Puede cazar y alimentarse directamente en vuelo, ingiriendo insectos o bien en el suelo, introduciendo arañas en su dieta.

## ● MURCIÉLAGO RATONERO GRANDE (*Myotis myotis*)

Orden Chiroptera; Familia Vespertilionidae; IUCN: (LC)  
ANT: 56,5-62,3 mm; Ps: 21-35 gr



En esta especie de murciélago, al igual que ya ha podido ver el lector en un mamífero anterior, la hembra es mayor que el macho, aunque no es una diferencia excesiva y únicamente puede llegar a ser visible si se tiene a un ejemplar de cada sexo delante para poder comparar.

Les gusta vivir en colonias formadas por un gran número de ejemplares, incluso llegando a estar formadas estas por miles de individuos. No le importa en absoluto, tener cerca, o incluso mezclados con ellos dentro de la colonia, murciélagos de otras especies.

Su sitio predilecto para establecer estas enormes colonias, son las cuevas formadas en la roca, aunque también pueden vivir en huecos de árboles en bosques. Sin embargo esta opción es menos atractiva para esta especie, o al menos en bosques excesivamente densos, ya que para cazar y alimentarse, gusta de hacerlo en terrenos abiertos.

Una vez que ha localizado a su presa, preferentemente insectos no voladores, la captura sin llegar a posarse en el suelo.

## ● NÓCTULO PEQUEÑO

(*Nyctalus leisleri*)

Orden Chiroptera; Familia Vespertilionidae; IUCN: (LC)

ANT: 39-47 mm; Ps: 8-23 gr



Aunque a nivel mundial, según el listado de especies amenazadas de la Unión Internacional para la Conservación de la Naturaleza, su estado es de Preocupación Menor, sí es cierto que las poblaciones de este mamífero en la península ibérica, se han ido reduciendo en los últimos años. Igualmente en la Comunidad de Madrid cada vez es más escaso.

Esto viene debido en su mayor parte por algunos biocidas utilizados en las zonas donde vive, igual que la degradación de esos hábitats.

Conservar las masas forestales en las que busca refugio, sería una

muy buena opción para ayudar en la supervivencia de esta especie de murciélago, que además ayuda a la conservación de estas masas, ya que en su alimentación se incluyen plagas de estos ecosistemas.

En cuanto a sus características morfológicas y de comportamiento, destacar que sus alas son relativamente largas, teniendo en cuenta su tamaño mediano, presenta un denso pelaje normalmente compuesto por pelos bicolors, y sus colonias suelen estar compuestas por unos pocos ejemplares.

## ● MURCIÉLAGO ENANO

(*Pipistrellus pipistrellus*)

Orden Chiroptera; Familia Vespertilionidae; IUCN: (LC)

ANT: 28-35 mm ; Ps: 3,5-8,5 gr



Uno de los murciélagos más pequeños no sólo de la península, sino de toda Europa. Hace unos años, se observó en algunos individuos, diferencias que hizo que la especie se separa en dos. La otra especie muy similar a esta es el murciélago de Cabrera (*Pipistrellus pygmaeus*).

A pesar de ello, sigue siendo una de las especies más abundantes que podemos encontrar. Llega a moverse incluso en grandes grupos en pequeñas migraciones que realiza, sobre todo en algunas zonas.

No es extraño que utilice el interior de las casas para guarecerse, ya

sea en grietas que encuentra en los edificios o incluso se han llegado a observar ejemplares viviendo dentro de los huecos de las persianas. A veces su presencia es detectada por el olor que puede llegar a provocar la acumulación de excrementos. Hay que tener en cuenta si elige nuestra casa para vivir que es una especie protegida. Aprovecha el vivir en zonas edificadas, alimentándose con aquellos insectos que se mueven a la luz de las farolas.

● **OREJUDO GRIS**  
(*Plecotus austriacus*)

Orden Chiroptera; Familia Vespertilionidae; IUCN: (LC)  
ANT: 37-45 mm; Ps: 6,5-15 gr



Es evidente, viendo su nombre común, que una de las características de este murciélago que le hacen fácilmente identificable entre otras especies, son sus grandes orejas.

Como se puede observar en la fotografía, está recubierto por pelo de color distinto según la zona del cuerpo, más oscuro en casi toda su longitud, menos el vientre que es bastante claro.

No tiene problemas de conservación a nivel de especie, ya que es muy abundante y se encuentra bastante extendido por todo el territorio nacional. A esta disper-

sión contribuye el hecho de que sea un mamífero poco gregario y se encuentre cómodo viviendo en soledad. Como muchas otras especies de animales, es en la época de reproducción, cuando el macho y la hembra se vuelven algo más sociables y no les importa compartir refugio.

Estos refugios los busca en distintos hábitats como bosques, zonas agrícolas, grietas, cuevas, minas y construcciones abandonadas. También suele establecerse, sobre todo en época reproductora, en oquedades en edificios.

● **MURCIÉLAGO GRANDE DE HERRADURA**  
(*Rhinolophus ferrumequinum*)

Orden Chiroptera; Familia Rhinolophidae; IUCN: (LC)  
ANT: 50,5-60,2 mm ; Ps: 14,6-31,6 gr



Uno de los murciélagos de mayor tamaño dentro del municipio y también de la península, es el grande de herradura. Para ver la diferencia con otros de los incluidos en esta guía, se puede comparar la medida de su antebrazo o su peso.

Tiene una gran capacidad para adaptarse a vivir en cualquier entorno, aunque prefiere zonas arboladas con espacios abiertos donde se alimentará de coleópteros y lepidópteros preferentemente.

Es un mamífero gregario llegando a contarse por cientos los individuos dentro de sus colonias. Aunque gus-

ta de vivir en minas o cuevas, sobre todo en época invernal, es habitual encontrar colonias en construcciones y en edificios, donde aprovechará oquedades en desvanes o tejados. Como pasa con algún otro murciélago, a veces se le detecta por el olor que produce la acumulación de excrementos.

Esto puede llegar a suponerle un problema, ya que aunque no reviste ningún peligro para el ser humano, la animadversión que tienen algunas personas a este tipo de animales, puede producirles contratiempos al ser desmanteladas sus colonias.

## ● ERIZO EUROPEO (*Erinaceus europaeus*)

Orden Erinaceomorpha; Familia Erinaceidae; IUCN: (LC)  
CC: 190-290 mm; C: 22-40 mm; Ps: 500-1200 gr



Mamífero inconfundible. La gran cantidad de púas que recubren su cuerpo le dotan de una enorme protección frente a posibles depredadores. Ante la menor sospecha de un peligro o en cuanto se sienta amenazado, se hará un ovillo sobre sí mismo, quedando como una bola de pinchos muy poco apetecible como para alimentarse con ella.

El mayor peligro para esta especie, viene de los atropellos que sufre en las carreteras, cuando se mueve entre los diversos ambientes que le gustan, ya

sean dehesas, zonas de agua o huertas.

Alimentación basada en todo tipo de insectos. Dependiendo de la cantidad de alimento que pueda encontrar, y si además el clima es propicio, puede que no llegue a hibernar.

Junto con el tejón o el oso pardo por ejemplo, es de los mamíferos de la península que son plantígrados, es decir, apoyan toda la planta del pie al caminar.

Sin embargo, sus huellas, son bastante difíciles de encontrar e identificar.



## ALGUNOS RASTROS

Encontrar huellas de erizo no resulta una tarea fácil. Para que se queden marcadas lo suficiente como para poder identificarlas y descartar que puedan ser de rata, ya que las huellas de ambas especies son muy parecidas, se tienen que producir en un terreno que no esté compactado y que no le afecte demasiado las inclemencias meteorológicas, tanto lluvia que pueda arrastrar tierra o materiales que las borren o el propio viento.

Es por ello, que un buen sitio donde buscarlas será en zonas que se encuentren protegidas de estos efectos climáticos, como puede ser debajo de puentes de ríos o de carreteras. Para poder identificarlas correctamente y atribuírselas al erizo, hay que fijarse en el tamaño de la huella y la forma. Los dedos son gruesos y marca unas uñas largas. Si logramos encontrar una serie de huellas, es interesante ver su patrón de movimiento, y hacernos una idea de como se desplaza para aprender más sobre este mamífero.



## ● **LIEBRE IBÉRICA (*Lepus granatensis*)**

Orden Lagomorpha; Familia Leporidae; IUCN: (LC)  
CC: 44-47 cm; C: 9,5-11 cm; Ps: 2-2,6 kg



Es la única especie de liebre que se da en Alpedrete, al igual que en el resto de la Comunidad de Madrid. Las otras dos especies, evidentemente también herbívoras, liebre europea (*Lepus europaeus*) y liebre de piornal (*Lepus castroviejoii*) únicamente se dan en algunas zonas del norte de la península.

De mayor tamaño que el conejo, se la puede observar a plena luz del día. Rápida en sus movimientos, tiene gracias a su pelaje, una gran capacidad para pasar desapercibida en su hábi-

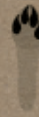
tat, donde se camufla con facilidad.

Gracias a ese poder de camuflaje, aguanta hasta el último momento en su refugio o cama en la que esté recostada, hasta el punto de que en nuestros paseos, es posible que de repente salga corriendo bajo nuestros pies.

Últimamente se está viendo también afectada por una enfermedad que diezma la población de conejos hace años, la tan temida mixomatosis. Se está llevando a cabo un estudio de las zonas afectadas por este hecho.

## ● **CONEJO (*Oryctolagus cuniculus*)**

Orden Lagomorpha; Familia Leporidae; IUCN: (NT)  
CC: 34-35 cm; Ps: 1,5-2 kg



Esta especie de mamífero, ha sufrido varias enfermedades que han reducido drásticamente su población. La primera fue la mixomatosis, enfermedad mortal transmitida por un vector, una pulga o un mosquito por ejemplo, que tras picar a un animal infectado contagiaba a uno sano al picarle. Debido a esta enfermedad, la población de conejos, se estima que se redujo hasta un 90% en la península.

Años después y cuando parecía que la cosa para la especie mejora-

ba, apareció la enfermedad hemorrágica vírica, que también atacaba a los conejos.

Hoy en día, parece que poco a poco, las poblaciones se van recuperando. Algo importante tanto para la especie en sí, como para otras a las que sirve de alimento. El caso más conocido es el del linco, cuya dieta en un alto porcentaje, la compone el conejo, pero también algunas especies de aves como el águila imperial ibérica o el águila real, también sufrieron las consecuencias de su escasez.





## ● RATÓN DE CAMPO (*Apodemus sylvaticus*)

Orden Rodentia; Familia Muridae; IUCN: (LC)  
CC: 77-110 mm; C: 78-114 mm; Ps: 16-35 gr



### ALGUNOS RASTROS

La liebre ibérica y el conejo, dejarán multitud de excrementos.

Sus huellas, quedarán muy bien definidas en nieve, formando grupos de cuatro huellas. Estos grupos suelen tener forma de "Y", detalle que nos ayuda a determinar que se trata de un lagormorfo.

Si la huella la encontramos sobre arena o tierra, dejarán normalmente, únicamente impresas sus uñas, ya que la parte de las almohadillas, va recubierta de pelo y no quedan marcadas.

Muy presente en el municipio de Alpedrete, al igual que en otras partes de la Comunidad de Madrid debido a su adaptabilidad a todo tipo de hábitat. Presente tanto en zonas boscosas, como dehesas, jardines o huertas.

Su madurez sexual se produce un poco más tarde del mes de vida. Es muy prolífico, es decir, tiene facilidad para reproducirse. Puede llegar a engendrar hasta cuatro camadas al año, constando cada una de hasta nueve individuos. También es lógico para una especie que sirve de alimento a mu-

chas otras, ya sean mamíferos como los que estamos viendo en esta guía, como para aves o algunos ofidios.

Aun así, dentro de los micromamíferos, al ratón de campo, se le considera uno de los más abundantes.

Sus movimientos, en busca sobre todo de frutos y semillas que encuentra, son más numerosos por la noche, en donde se mueve con movimientos muy rápidos, mientras que con sus llamativos pabellones auriculares, escucha todo lo que sucede a su alrededor.





## ALGUNOS RASTROS

No es fácil encontrar huellas del ratón de campo, ya que su pequeño peso no favorece que queden marcadas. Además de que su diminuto tamaño tampoco ayuda a la hora de localizarlas y a veces cuando se encuentran es difícil atribuir las a esta especie.

Sin embargo si se pueden llegar a descubrir las despensas en las que acumula comida. Suele hacerlas en huecos que forman las rocas o dentro de algunos troncos de los árboles.

En esas despensas podemos encontrar acumulados, una enorme

cantidad de frutos secos y semillas de todo tipo de árboles y arbustos.

De algunos de ellos nos encontraremos únicamente las cáscaras, claramente roídas pero muchas, lo que nos indicará que su presencia en ese lugar no se debe a una única noche, sino que de forma habitual se mueve por esa zona y por ello guarda allí todo el alimento que es capaz de encontrar.

No obstante, dentro de su dieta, también se incluyen algunos insectos

## ● RATA DE AGUA (*Arvicola sapidus*)

Orden Rodentia; Familia Cricetidae; IUCN: (VU)  
CC: 170-230 mm; C: 100-147 mm; Ps: 140-310 gr



Dentro de esta guía de mamíferos, es la única especie que se encuentra en un estado de conservación alarmante. El grado otorgado actualmente por la UICN es el de Vulnerable.

Aunque es una gran fuente de alimento, como ocurre con todos los micromamíferos, de aves y mamíferos, no ha sido este el motivo por el que se encuentra esta especie en ese grado de conservación. Ha influido más en él, la pérdida gradual de hábitat que ha ido teniendo a lo

largo de los años. Al ser un mamífero que se encuentra en zonas acuáticas, la canalización de algunos espacios, sobre todo cerca de cultivos o huertos, ha hecho que la especie sufra un retroceso en sus poblaciones.

Su alimentación es herbívora y consume preferentemente todo tipo de plantas y tallos que encuentra en las orillas de las zonas de agua donde habita.

Como curiosidad decir, que esta especie hace muchos años, era consumida por el ser humano.

● **TOPILLO NIVAL**  
(*Chionomys nivalis*)

Orden Rodentia; Familia Cricetidae; IUCN: (LC)  
CC: 92-140 mm; C: 45-74 mm; Ps: 35-70 gr



Dentro de los llamados topillos, el nival, es uno de los de mayor tamaño de todos ellos. Aunque se mantiene actualmente la presencia de este micromamífero en la zona de la Sierra de Guadarrama, la tendencia a futuro que se establece en la evolución prevista para esta especie, es que va a ir disminuyendo el número de ejemplares y la distribución, no sólo en esta zona sino a nivel nacional. Una de las principales causas que se tienen en cuenta para esta previsión, son los cambios en el clima que se están produciendo.

También le influye el hecho de su tardía edad reproductiva, el bajo número de crías en sus camadas y el hecho de sufrir una importante mortalidad juvenil.

Esta especie gusta de vivir en zonas altas, normalmente por encima de los 1.000 metros, siempre que encuentre en ellas un buen número de rocas donde poder buscar refugio y pasar desapercibido a multitud de depredadores, tanto mamíferos de mayor tamaño como aves, que lo incluyen en su dieta.

● **LIRÓN CARETO**  
(*Eliomys quercinus*)

Orden Rodentia; Familia Gliridae; IUCN: (NT)  
CC: 118-136 mm; C: 98-113 mm; Ps: 45-120 gr



Mamífero inconfundible gracias al antifaz que cubre sus ojos y parte de la cara. Se alimenta sobre todo de frutos, semillas, insectos y en ocasiones huevos de aves que consume en el mismo nido donde los encuentra.

Es capaz de vivir en cualquier entorno, incluso cerca de edificaciones, aunque prefiere zonas rocosas o arboladas, en las que encuentra refugio en huecos y oquedades. En ellos crea pequeños grupos, a menudo formados por familiares.

Antes de que llegue la época inver-

nal y proceder a pasar un tiempo en letargo, el lirón careto hace acopio de comida e ingiere una gran cantidad de ella, de forma que durante ese tiempo, mantenga sin problemas sus constantes vitales, aunque con una disminución notable de su ritmo respiratorio y una bajada de temperatura corporal.

Llega a coger algo de peso, lo cual como se puede observar en el ejemplar de la foto, es apreciable a simple vista.

Algunas aves depredan sobre él, aunque no es consumido de manera habitual por ninguna.

## ● TOPILLO CAMPESINO (*Microtus arvalis*)

Orden Rodentia; Familia Cricetidae; IUCN: (LC)  
CC: 67-144 mm; C: 18-49 mm; Ps: 17,5-72 gr



De tamaño pequeño, con cola y orejas cortas, el topillo campesino tiene un pelaje pardo amarillento y el vientre más blanquecino.

Este mamífero gusta de vivir en sitios en los que existan una buena cantidad de arbustos y plantas donde poder guarecerse. Además el hecho de que sea un animal herbívoro contribuye también a que busque este tipo de espacios para asentarse.

En zonas agrícolas es muy perseguido por el ser humano, por los daños que produce en las cosechas. Sin em-

bargo el uso de rodenticidas anticoagulantes supone un riesgo ambiental importante a tener en cuenta para otras especies animales. Es por ello que se están llevando a cabo programas de colocación de cajas nido para lechuzas (*Tyto alba*) que es una de las rapaces nocturnas que más incluyen a este mamífero en su dieta. De esta manera, se proporciona un buen refugio para que esta ave pueda criar y así rebajar el número de topillos en sus poblaciones de una manera libre de compuestos químicos.

## ● TOPILLO MEDITERRÁNEO (*Microtus duodecimcostatus*)

Orden Rodentia; Familia Cricetidae; IUCN: (LC)  
CC: 80-110 mm; C: 23-35 mm; Ps: 19-32 gr



Esta especie de topillo, suele pasar la mayor parte del tiempo bajo tierra. En sus características físicas se puede observar este hecho, ya que presenta unos ojos y orejas reducidas, pequeño tamaño y cola corta. Además ese comportamiento influye en su alimentación, la cual basa sobre todo en diversos bulbos, algunos tubérculos y raíces de varias especies, las cuales puede comer sin necesidad de salir al exterior y ponerse en peligro de ser depredado.

En los lugares donde habita, campos, terrenos agrícolas o con suficiente

material herbáceo, realiza los túneles por los que se mueve, aprovechando sobre todo las zonas húmedas donde le es más fácil excavar y remover la tierra para ir avanzando. Cuando va realizando esta acción y se encuentra con un trozo de terreno algo más duro, no duda en emplear sus dientes incisivos para romper ese terreno apelmazado y continuar con la creación de esas galerías tan ramificadas que construye. Dentro de ellas puede hacer varias cámaras para usar tanto como nido o como despensas.

## ● RATÓN CASERO (*Mus musculus*)

Orden Rodentia; Familia Muridae; IUCN: (LC)  
CC: 73-102 mm; C: 68-98,5 mm; Ps: 12,5-29 gr



Dentro del género *Mus*, se considera desde hace algún tiempo que existen tres grupos: *castaneus*, *musculus* y *domesticus*. En la península ibérica se dan los del último grupo.

Este es un ratón de pequeño tamaño, en el que la cola tiene la misma longitud que la suma de la cabeza y el cuerpo. Su pelaje es variado según la edad que tenga el animal.

Tiene una relación de comensalismo con el ser humano. Él saca un beneficio de su relación con las personas, mientras que nosotros no sa-

limos ni perjudicados ni beneficiados. Eso le lleva a vivir cerca de las casas o incluso dentro de ellas, de ahí su nombre. Esa relación tan cercana, lo ha convertido a veces en un problema de plaga para la agricultura.

Aunque no todos los ratones de esta especie viven de forma doméstica, ya que también hay ejemplares asilvestrados que eligen zonas pedregosas y con suficiente vegetación para establecerse. Come de todo, aunque principalmente se alimenta de semillas y de pequeños invertebrados.

## ● RATÓN MORUNO (*Mus spretus*)

Orden Rodentia; Familia Muridae; IUCN: (LC)  
CC: 75-93,5 mm; C: 60-76,5 mm; Ps: 12-21 gr



Con un pequeño tamaño, este ratón tiene un hocico redondeado, como se puede observar en la fotografía, y un color pardo con alguna zona blanca o grisácea. Destacan en él, sus ojos y sus orejas.

Como el resto de los micromamíferos que aparecen en la guía, estos animales tienen movimientos rápidos en sus desplazamientos. Es muy difícil identificarlos, no sólo por que casi toda su actividad se da en horas nocturnas, sino porque algunas de sus principales características sólo llegan

a ser apreciables cuando se tienen en la mano.

Para poder valorar el nivel de sus poblaciones se realizan estudios, en los que se ponen distintas trampas de captura en vivo en la naturaleza, de forma que se les pueda colocar una marca que los identifique. Antes de volver a soltarlos, se les pesa y mide, se les fotografía y se comprueba el sexo al que pertenecen. De esta manera se pretende aprender más sobre ellos, ya que de algunas especies hay relativamente poca información.

## ● **ARDILLA ROJA** **(*Sciurus vulgaris*)**

Orden Rodentia; Familia Sciuridae; IUCN: (LC)  
CC: 195-247 mm; C: 140-195 mm; Ps: 200-385 gr



Siempre que se piensa en las ardillas, se las imagina uno a los pies de un pino, trabajando en su "taller" alguna piña. Sin embargo, gusta mucho de todo tipo de frutos secos y da buena cuenta de los que encuentra en las encinas o robles que frecuenta dentro del municipio. No es difícil verla corretear de un árbol a otro, y una vez que hemos conseguido localizarla, también podemos disfrutar de su rápido paso entre las ramas, saltando y agarrándose a ellas.

Tiene una cola rojiza que la hace

inconfundible. Igualmente inconfundible es su forma de bajar por los troncos de los árboles cabeza abajo, y en caso de sentirse observada, girando alrededor del tronco para evitar ser vista.

Aunque puede moverse durante la noche, es más usual que sus movimientos se produzcan durante el día. Hace nidos en las copas de los árboles y también aprovecha las antiguas cajas nido que todavía se pueden observar colgadas de las ramas en algunos bosques.



## **ALGUNOS RASTROS**

Huellas distintas, en manos y pies. Por la postura que adopta, las huellas delanteras corresponden a los pies, y las traseras a las manos.

Dejará a los pies del árbol en que se acomode, restos de avellanas, nueces o cualquier fruto seco. El lugar en el que trabaja las piñas, su taller, estará lleno de escamas de éstas tiradas por el suelo o en la piedra sobre la que la ha estado comiendo.



## ● MUSARAÑA GRIS (*Crocidura russula*)

Orden Soricomorpha; Familia Soricidae; IUCN: (LC)  
CC: 62-84 mm; C: 34-47 mm; Ps: 7-14 gr



Dentro de las musarañas y en comparación, se puede decir que esta especie presenta un tamaño mediano. Tiene un pelaje variable pudiendo ser parda, gris clara o con tonos más oscuros dependiendo del hábitat y edad.

Su alimentación es variada y depende de la época del año y la disponibilidad de alimento, aunque en mayor medida la conforman los invertebrados.

Esta especie es depredada por rapaces nocturnas y también por algunos de los mamíferos que ha ido leyendo el

lector en esta guía, como por ejemplo el zorro, la gineta o la comadreja.

Durante sus movimientos, que aunque puede ser alguno diurno, van a producirse en mayor medida por la noche, a cada rato de actividad le sigue uno de descanso.

En Alpedrete, elige para vivir zonas en las que tenga una buena cobertura vegetal, donde además de encontrar su alimento, pueda buscar refugio y protección. Es por ello que puede encontrarse en jardines, zonas de pastos y arbóreas o campos.

## ● MUSARAÑA ENANA (*Sorex minutus*)

Orden Soricomorpha; Familia Soricidae; IUCN: (LC)  
CC: 49-72 mm; C: 38-48 mm; Ps: 2,7-6,5 gr



Su nombre ya nos indica su diminuto tamaño, la menor de todas las que componen su familia. Sin embargo, a pesar de ello, es capaz de consumir diariamente el equivalente a su propio peso o incluso algo más. Es carnívora y su dieta se basa principalmente en invertebrados que encuentra en sus campeos, sobre todo nocturnos, que es cuando más nivel de actividad se le detecta.

Es una especie solitaria, y que presenta un elevado nivel de agresividad, sobre todo cuando intenta proteger su

territorio de posibles competidores.

Las zonas de pastos y arboladas son sus preferidas para establecerse, y gusta de estar en zonas donde exista un buen nivel de precipitaciones de lluvia, ya que prefiere las zonas húmedas. Es en los muros de piedra donde encuentra refugio.

Sus poblaciones no se encuentran amenazadas, ya que allí donde están establecidas dentro de la península, cuentan con un buen número de individuos, a pesar de ser depredada tanto por aves como mamíferos de mayor tamaño.

## ● TOPO IBÉRICO (*Talpa occidentalis*)

Orden Soricomorpha; Familia Talpidae; IUCN: (LC)  
CC: 96-130 mm; C: 19-35 mm; Ps: 34-66 gr



En la península ibérica existen dos tipos de topos. El topo europeo (*Talpa europaea*) al que corresponde la foto, y el ibérico, muy similar aunque de tamaño menor.

La mayor parte del tiempo, la pasa este mamífero por el subsuelo del municipio, ya que es en las galerías que realiza, donde hace su vida. Por ellas se va moviendo con soltura comiendo todo tipo de invertebrados, en especial lombrices, las cuales son su alimento preferido.

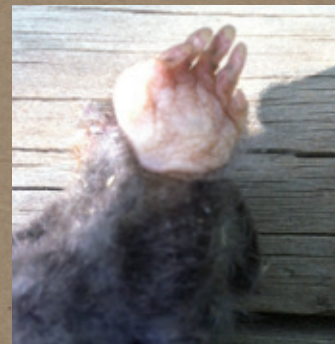
El hecho de que en su nombre,

el topo, lleve el “apellido” ibérico, al igual que ocurre con alguna otra especie de esta guía que está acabando el lector, se debe a que es un endemismo ibérico. Es decir, es una especie que únicamente se da en nuestra península. Es por ello, que es tarea de todos, protegerlas para que podamos seguir disfrutando de tenerlas en nuestros campos, montes, bosques y montañas. Y aunque sea difícil verlas, poder incluirlas en libros como el que tiene en las manos.

## ALGUNOS RASTROS

En estas fotografías se pueden observar las extremidades de un topo ibérico realizadas a un cadáver encontrado. Tiene cinco dedos tanto en manos como en pies.

Las manos son de mayor tamaño y tienen una forma semejante a una pala, lo que añadido a sus largas uñas, le convierte en un estupendo cavador. No es complicado descubrir los montones de tierra que acumula en los campos sobre sus madrigueras.





## AGRADECIMIENTOS:

A Guiomar y al Ayuntamiento de Alpedrete por la oportunidad que me han dado de realizar esta guía.  
A Ignasi Torre, Elena Tena y Angel J. España, por sus fotos, sin las cuales no habría sido posible realizarla.  
A mis hermanos, cuñados, sobrinos y demás familia por su apoyo.  
A mis padres, Isabel y Luis, por inculcarme la pasión y el respeto por la naturaleza.  
A mi amor, Rocío, por todo. Contigo a mi lado puedo con cualquier cosa

## BIBLIOGRAFÍA RECOMENDADA:

- Palomo, L. J., Gisbert, J. y Blanco, J.C. 2007. *Atlas y Libro Rojo de los Mamíferos Terrestres de España*. Dirección General para la Biodiversidad – SECEM-SECEMU, Madrid, 588 pp.

## WEBS:

- [www.secem.es](http://www.secem.es)
- [www.secemu.org](http://www.secemu.org)
- [www.iucn.org/es](http://www.iucn.org/es)
- [www.iucnredlist.org/es](http://www.iucnredlist.org/es)



AYUNTAMIENTO DE ALPEDRETE

[WWW.ALPEDRETE.ES](http://WWW.ALPEDRETE.ES)